

Manuale d'uso, manutenzione e installazione Centrali Smart e Flow

INDICE

1.	Informazioni generali di sicurezza	3
1.1.	Segnali di sicurezza e pericolo.....	3
1.2.	Raccomandazione d'uso	4
1.3.	Norme generali di sicurezza.....	5
1.4.	Identificazione del produttore.....	6
1.5.	Usi propri e impropri	7
1.6.	Scopo del manuale.....	7
1.7.	Composizione Manuale e modalità di consultazione	7
2.	Descrizione del prodotto	8
2.1.	Denominazione	8
2.2.	Caratteristiche Tecniche	8
2.3.	Accessori principali.....	10
2.4.	Esploso Centrali modello Flow/Smart Mini/Plus	11
2.5.	Esploso Centrale modello Flow/Smart Plus	13
2.6.	Dotazione di serie prevista nella fornitura della Centralina Aspirapolvere	14
2.7.	Descrizione Interfaccia Smart.....	15
3.	Movimentazione e Disimballo	17
4.	Installazione della centrale	18
4.1.	Scegliere la collocazione della centrale	18
4.2.	Ingombri indicativi	19
4.3.	Installazione centrale.....	20
4.4.	Reversibilità lato aspirazione e lato espulsione	22
4.5.	Come eseguire il collaudo	23
5.	Uso della Centrale	24
5.1.	Comando di marcia e arresto.....	24
5.2.	Programmazione/Reset impugnatura Brava Wireless	24
5.3.	Impostazioni di default delle segnalazioni di manutenzione/allarmi.....	25
5.4.	App GDA Smart Control (Solo per serie Smart)	25
5.4.1.	Utilizzo APP GDA Smart Control.....	26
6.	Manutenzione	27
6.1.	Svuotamento contenitore raccogli polveri	27
6.2.	Pulizia del filtro	29
6.3.	Pulizia valvola rompivuoto (Solo per modello Flow Pro)	31
6.4.	Manutenzione degli accessori	31
7.	Componenti di sicurezza	32
7.1.	Fusibile di protezione	32
7.2.	Termico di surriscaldamento.....	32
7.3.	Protezione partenze involontarie.....	32
7.4.	Prevenzione aspirazione ad impianto ostruito	32
8.	Inconvenienti, cause e rimedi	33
9.	Riparazioni	35
10.	Messa fuori servizio e smaltimento	35
11.	Dichiarazione di conformità CE Flow.....	36
12.	Dichiarazione di conformità CE Smart.....	37

1. Informazioni generali di sicurezza



Leggere attentamente questo manuale prima di iniziare le operazioni di movimentazione disimballo, installazione, utilizzo, manutenzione e messa fuori servizio della Centrale Aspirante Residenziale.

1.1. Segnali di sicurezza e pericolo

I seguenti segnali risultano utilizzati nel manuale e applicati sull'apparecchiatura, per mettere in evidenza quelle operazioni che gli addetti che interagiscono con l'impianto devono osservare scrupolosamente per salvaguardare la propria sicurezza e quella dell'impianto.

	PERICOLO DI SHOCK ELETTRICO
	PERICOLO - ATTENZIONE Indica situazioni di grave pericolo che, se trascurate, possono mettere seriamente a rischio la sicurezza e la salute delle persone.
	DIVIETO DI MANOVRA A PERSONE NON ADEGUATAMENTE FORMATE ED ADDESTRATE
	OBBLIGO DI MASCHERINA PROTETTIVA CONTRO INALAZIONE DI POLVERI ED ELEMENTI NOCIVI
	OBBLIGO DI UTILIZZO DI GUANTI PROTETTIVI CONTRO IL CONTATTO CON POLVERI ED ELEMENTI NOCIVI
	OBBLIGO DI UTILIZZO DI SCARPE ANTINFORTUNISTICHE
	OBBLIGO DI UTILIZZO DI GUANTI PROTETTIVI PER MOVIMENTAZIONE MERCI
	CAUTELA Indica che è necessario adottare comportamenti adeguati a non incorrere in incidenti e/o provocare danni economici.
	SIMBOLO CHE INDICA LA CLASSE II DI PROTEZIONE DELLA SCOSSA ELETTRICA

1.2. Raccomandazione d'uso



In caso di incendio non utilizzare acqua per lo spegnimento. La mancata osservazione del presente divieto espone l'operatore a rischio di folgorazione.

- **La Centrale Aspirante è destinata all'uso residenziale.** Il suo utilizzo in fase di cantiere può provocarne gravi deterioramenti, non coperti dalla garanzia. **Non aspirare gesso, cemento e calcinacci, tale operazione può essere eseguita solamente utilizzando l'accessorio Aspiraliquidi.**
- Non utilizzare la Centrale per usi impropri. Non aspirare braci, mozziconi di sigaretta ancora accesi, prodotti o materiali infiammabili che possono provocare fiamme nel serbatoio di raccolta della polvere, materiali con alto rischio di esplosione o materiali singolarmente inerti, ma che miscelati tra di loro possono provocare reazioni chimiche pericolose.
- E' vietato utilizzare la Centrale aspirante per usi non previsti in installazioni industriali in presenza di valori di temperatura, pressione e umidità eccedenti quelli normali degli ambienti di lavoro.
- È vietato utilizzare la Centrale in una configurazione differente da quella prevista dal fabbricante ed in assenza delle protezioni previste.
- **Non aspirare liquidi, cenere dal camino, grandi quantità di farina, toner stampanti, polveri di cantiere, polveri sottili, cemento e gesso.**
- Scollegare la spina dalla presa di alimentazione 230 V nel caso in cui:
 - la centrale aspirante ha subito un urto;
 - si rendano necessarie operazioni di manutenzione o riparazione ed, in ogni caso, prima di qualsiasi intervento
 - si prevede un lungo periodo di inattività
- Non intervenire in nessun caso quando la centrale è in funzione.
- Questa apparecchiatura può essere utilizzata dai bambini di 8 anni di età ed oltre, da persone con ridotte capacità fisiche, sensoriali o mentali, con mancanza di esperienza e/o competenze insufficienti se sono controllati e/o istruiti per l'uso dell'apparecchiatura in modo sicuro e di comprendere i rischi legati. I bambini devono essere sorvegliati per sincerarsi che non giochino con l'apparecchio. La pulizia e la manutenzione dell'apparecchiatura non deve essere effettuata dai bambini senza la supervisione di un adulto.
- Cavo di alimentazione di tipo Y. La sostituzione dei cavi danneggiati deve essere eseguita esclusivamente dal costruttore o da un centro assistenza autorizzato.
- Indossare guanti protettivi e mascherina per eseguire i lavori di manutenzione (svuotamento contenitore polveri, pulizia o sostituzione filtro).
- Utilizzare solo ricambi originali.
- **Non utilizzare la centrale senza il filtro.**
- **Ad ogni manutenzione accertarsi che il filtro sia rimontato correttamente serrato.**
- Non ostruire i condotti di ingresso e scarico dell'aria.
- Evitare il contatto di parti del corpo con gli accessori della centrale e non rivolgere mai la bocchetta di aspirazione verso persone o animali.



Richiedere all'installatore che effettui il collaudo e la taratura dell'impianto per certificare l'avvenuta installazione a regola d'arte.

1.3. Norme generali di sicurezza

Scopo di queste informazioni è quello di sensibilizzare le persone che interagiscono con l'apparecchiatura a prevenire qualsiasi condizione di pericolo per evitare di mettere a rischio la propria e l'altrui incolumità.

Sicurezza nell'uso

Prima di iniziare qualsiasi tipo di utilizzo è necessario leggere attentamente e completamente le istruzioni riportate nel presente manuale in dotazione e quelle riportate direttamente sull'apparecchiatura per mezzo di simboli di sicurezza.

Non manomettere, non eludere e non rimuovere i dispositivi di sicurezza installati sull'apparecchiatura.

Il mancato rispetto di questo requisito può essere causa di gravi rischi per la sicurezza e la salute delle persone.

Sicurezza nella manutenzione

Il personale che effettua qualsiasi tipo di intervento di manutenzione ordinaria in tutto l'arco di vita dell'apparecchiatura, deve possedere precise competenze tecniche, particolari capacità ed esperienze acquisite e riconosciute nel settore specifico. La mancanza di questi requisiti può causare danni alla sicurezza ed alla salute delle persone.

Durante il normale uso o per qualsiasi intervento sull'apparecchiatura, mantenere gli spazi perimetrali in condizioni adeguate a non causare rischi alla sicurezza ed alla salute delle persone. Per alcune fasi potrebbe essere necessario l'ausilio di uno o più aiutanti.

Sicurezza nella progettazione

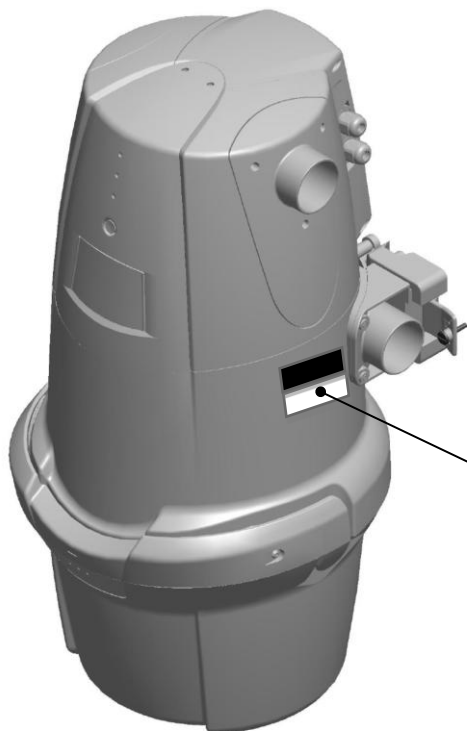
Il Produttore, in fase di progettazione e costruzione, ha posto particolare attenzione agli aspetti che possono provocare rischi alla sicurezza e alla salute delle persone che utilizzano l'apparecchiatura. Oltre al rispetto delle leggi vigenti in materia, egli ha adottato tutte le "regole della tecnica di costruzione". Tuttavia, alcune zone dell'apparecchiatura potrebbero causare rischi non evidenti, si raccomanda quindi di prestare speciale attenzione durante l'uso e le operazioni di manutenzione ordinaria.



ATTENZIONE: Al fine di evitare ogni pericolo dovuto al riarmo accidentale del dispositivo termico di interruzione, questo apparecchio non deve essere alimentato con un dispositivo di manovra esterno, quale un temporizzatore, oppure essere connesso a un circuito che viene regolarmente alimentato o disalimentato dal servizio.

1.4. Identificazione del produttore

General D'Aspirazione dal 1974 progetta e produce impianti di aspirazione polvere centralizzati per uso residenziale, commerciale ed industriale, lavorando ogni giorno con un'unica importante missione: migliorare l'aria che respiriamo ed avere più tempo per noi stessi, attraverso sistemi brevettati di aspirazione polvere centralizzati di alta qualità.



 Made in Italy by
General D'Aspirazione di Bianchi Claudia & C. sas
Via del Lavoro 9/11 - 47030 San Mauro Pascoli FC
www.generaldaspirazione.com

Mod: Smart Mini
Serial Number: SM0525001
220 - 230 V - 50 - 60 Hz
Pn: 1250 W

La targhetta identificativa è sul fianco destro della centrale. All'atto di qualsiasi richiesta di assistenza tecnica il cliente è pregato di rilevare e trasmettere al costruttore, oltre al tipo di problema riscontrato, anche tutti i dati relativi alla macchina, rilevabili sempre dalla targhetta identificativa, e cioè:

- modello di apparecchiatura
- Serial Number

Dati del PRODUTTORE

GENERAL D'ASPIRAZIONE - Via del Lavoro, 9/11 - 47030 San Mauro Pascoli (FC)

www.generaldaspirazione.com



IMPORTANTE

Per qualsiasi necessità inerenti all'installazione, l'uso, la manutenzione e/o la richiesta di parti di ricambio, il cliente è pregato di rivolgersi al produttore i cui dati identificativi sono presenti sull'apparecchiatura riportati sulla targhetta identificativa.

1.5. Usi propri e impropri



ATTENZIONE: non sono consentiti usi diversi da quelli indicati. Modifiche e riadattamenti della Centrale Aspirante non sono consentiti. Qualunque utilizzo diverso da quello per cui il prodotto è stato progettato rappresenta una condizione anomala che può arrecare danno alla Centrale e costituire un serio pericolo per l'utente.

La Centrale Aspirante residenziale è stata progettata e realizzata esclusivamente per aspirare in modo centralizzato all'interno di edifici civili, polveri di tipo domestico. La Centrale Aspirante deve aspirare solo polvere o corpi solidi di ridotte dimensioni. Per esigenze specifiche contattare l'ufficio tecnico General D'Aspirazione. Il costruttore declina la propria responsabilità per eventuali danni causati all'impianto stesso, a cose e/o persone, derivanti dall'uso improprio dell'impianto.

1.6. Scopo del manuale

Il manuale d'installazione, uso e manutenzione costituisce parte integrante ed essenziale dell'impianto di aspirazione. Esso ha lo scopo di fornire tutte quelle informazioni necessarie affinché l'installatore esegua la messa in opera nel rispetto dei criteri stabiliti dal costruttore, l'utilizzatore sia in grado di gestire l'impianto nel modo più autonomo e sicuro possibile e i tecnici manutentori eseguano le operazioni programmate per il buon funzionamento dei macchinari e dell'impianto nel suo insieme.

Il Costruttore non risponde di danni derivanti dalla mancata osservanza delle istruzioni contenute nel presente manuale. In caso di dubbi sulla corretta interpretazione delle istruzioni interpellare il costruttore per ottenere i necessari chiarimenti.

1.7. Composizione Manuale e modalità di consultazione

Il presente manuale d'installazione uso e manutenzione, redatto in lingua originale italiano, è composto da capitoli suddivisi in paragrafi, entrambi sono identificati da una numerazione progressiva all'inizio di ogni argomento.

L'indice generale contempla la dislocazione dei capitoli e dei paragrafi facilitandone la ricerca. I seguenti simboli sono utilizzati nel presente manuale per contraddistinguere ed evidenziare parti di testo particolarmente importanti e da non trascurare:



PERICOLO - ATTENZIONE

Indica situazioni di grave pericolo che, se trascurate, possono mettere seriamente a rischio la sicurezza e la salute delle persone.



CAUTELA

Indica che è necessario adottare comportamenti adeguati a non incorrere in incidenti e/o provocare danni economici.



IMPORTANTE

Indica informazioni tecniche da non trascurare e di particolare importanza.

Le descrizioni e le illustrazioni presenti nel manuale non sono impegnative.

General D'Aspirazione si riserva il diritto di apportare in qualsiasi momento tutte le modifiche che riterrà opportuno, senza l'obbligo di preavviso.

È vietata la riproduzione, anche parziale, di questo documento senza il consenso del Produttore.

2. Descrizione del prodotto

2.1. Denominazione

Con la denominazione di Centrale Aspirante Residenziali s'intendono tutte quelle apparecchiature realizzate per la pulizia di abitazioni, locali ed edifici privati.

La Centrale Aspirante utilizza una turbina aspirante collegata ad un motore elettrico per generare una depressione alla sua accensione. L'aria aspirata viene convogliata all'interno del separatore dove le polveri più grossolane cadono nel contenitore di raccolta, mentre quelle più fini, che salgono nella parte superiore del separatore, vengono trattenute dalla cartuccia filtrante.

L'aria così filtrata viene espulsa all'esterno attraverso la tubazione di sfogo.

2.2. Caratteristiche Tecniche

In tabella sono indicati tutti i modelli di centrali aspiranti con le rispettive specifiche tecniche e prestazionali.

Tutte le centrali aspiranti possono essere comandate tramite contatto bassissima tensione 5Vdc per accensione e spegnimento della centrale aspirante.

I modelli della serie "SMART" sono dotati di un modulo Wi-Fi integrato per la connessione del dispositivo alla rete Wi-Fi e all'APP GDA con banda operativa a 2,4GHz.

I modelli SMART sono inoltre dotati di ricevente wireless integrata con banda operativa 433.050 Mhz a 434.790 Mhz, per accensione e spegnimento dell'impianto da comando posto sull'impugnatura.

>>> Descrizione del prodotto

Dati Tecnici		Flow Mini	Flow Plus	Flow Pro	Smart Mini	Smart Plus	Smart Pro
Numero operatori		1	1	1	1	1	1
Area di lavoro	m ²	0-120	50-300	200-700	0-120	50-300	200-700
N° Max prese linea iFlex	n	2	2	7	2	2	7
N° Max prese linea tradizionale	n	4	10	25	4	10	25
Distanza presa più lontana	m	30	30	40	30	30	40
Wireless integrato		NO	NO	NO	SI	SI	SI
Silenziatore integrato		SI	SI	SI	SI	SI	SI
Interfaccia Touch + APP		NO	NO	NO	SI	SI	SI
Dimensioni							
Capacità contenitore	l	8	18	18	8	18	18
Diametro	cm	30	30	30	30	30	30
Superficie filtrante	cm ²	4.000	8.500	8.500	8.500	8.500	8.500
Ø Ingresso/Uscita aria	mm	50	50	50	50	50	50
Altezza	cm	60	94	104	60	94	104
Larghezza	cm	37	37	37	37	37	37
Peso	Kg	9	9,2	11,7	9,2	9,4	11,9
Dati tecnici prestazionali a 230V							
Portata aria max	m ³ /h	187	187	170	187	187	170
Depressione	mmH ₂ O	2.890	2.890	3.800	2.890	2.890	3.800
Rumorosità ⁽¹⁾	dB(A)	61	61	66	61	61	66
Potenza d'aspirazione	Airwatt	566	566	530	556	566	530
Dati tecnici elettrici							
Potenza Nominale	W	1250	1250	1450	1250	1250	1450
Alimentazione	V	220/240	220/240	220/240	220/240	220/240	220/240
Frequenza alimentazione	Hz	50/60	50/60	50/60	50/60	50/60	50/60
Assorbimento	A	5,9	5,9	6,5	5,9	5,9	6,5
Protezione termica motore		SI	SI	SI	SI	SI	SI
Protezione Autospegnimento		NO	NO	NO	SI	SI	SI
Fusibile ritardato	A	8	8	10	8	8	10
Alimentazione prese	Vdc	5	5	5	5	5	5
Grado di Isolamento Elettrico	Classe II	<input type="checkbox"/>	<input type="checkbox"/>	<input type="checkbox"/>	<input type="checkbox"/>	<input type="checkbox"/>	<input type="checkbox"/>

(1) Rumorosità rilevata secondo la norma UNI EN ISO 3744



IMPORTANTE

I Modelli FLOW non sono compatibili con il sistema wireless, funzionano solo con collegamento elettrico alle prese aspiranti.

2.3. Accessori principali

Questi accessori non sono compresi nella centrale ma vengono venduti singolarmente o contenuti all'interno di specifici kit accessori.

Impugnatura Brava Basic o Wireless

Consente, grazie alla sua presa ergonomica, di utilizzare i vari accessori collegati al braccio telescopico.

L'impugnatura Brava è dotata inoltre di una valvola di regolazione che consente, se necessario, di ridurre l'aspirazione. La versione Wireless consente di accendere e spegnere l'impianto tramite la pressione del pulsante posto sull'impugnatura.

Tubo flessibile di lavoro

Il tubo flessibile può essere di varie lunghezze. Nei sistemi tradizionali, l'estremità del tubo è dotata di un raccordo tubo/presa, mentre nei sistemi iFlex è dotata di un tappo terminale contenuto all'interno della tubazione iFlex.

In entrambi i sistemi, l'estremità iniziale del tubo è dotata di un manicotto per il rapido collegamento tra tubo e impugnatura e, tramite l'apposito manicotto, per collegare direttamente gli accessori al tubo, per una maggiore praticità d'uso.

Si consiglia vivamente di utilizzare il tubo con la guaina protettiva, per proteggere i mobili dai graffi durante l'uso e anche per eliminare il rumore prodotto dal normale utilizzo del tubo sul pavimento.

Prolunga telescopica

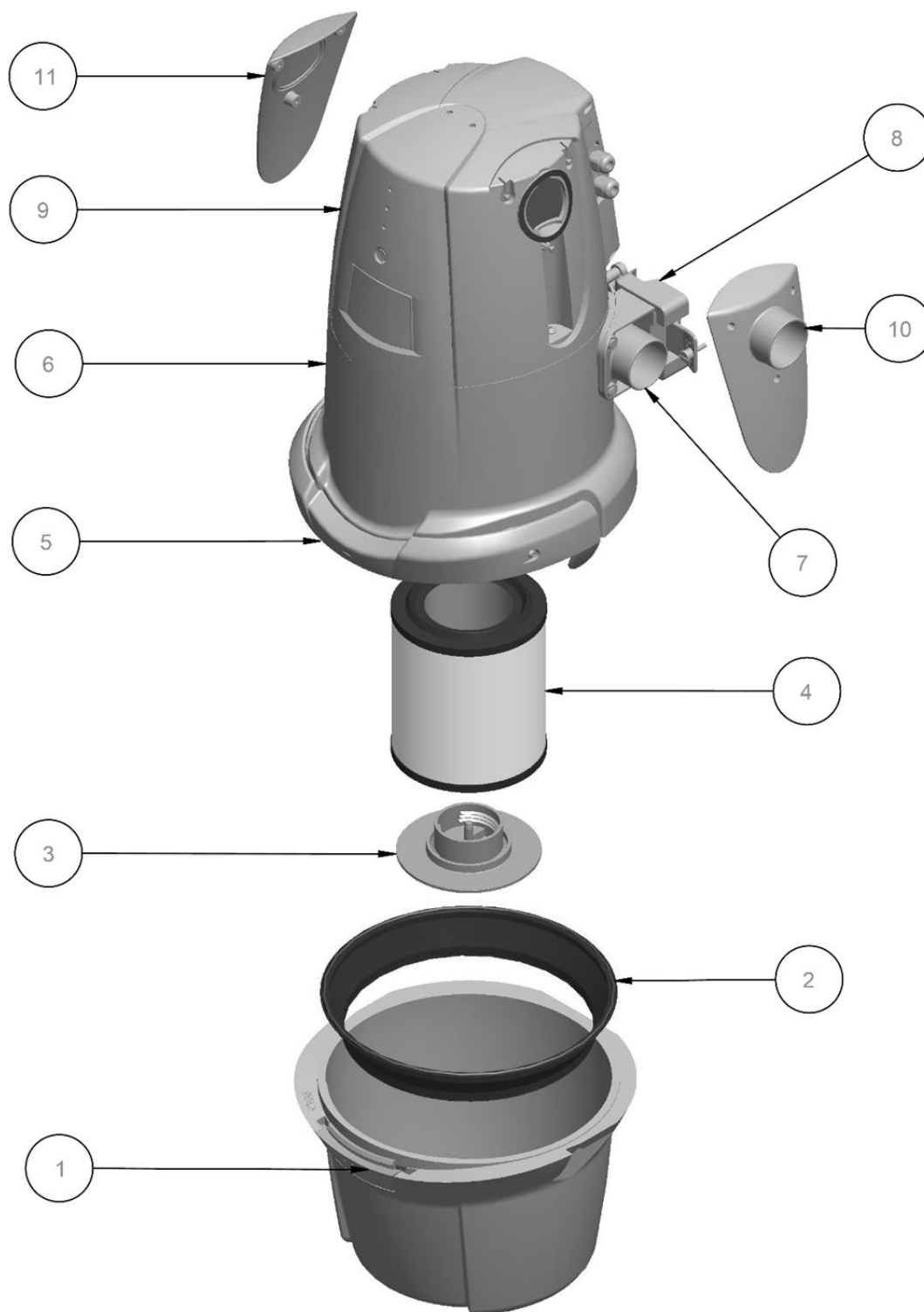
La prolunga telescopica viene collegata all'impugnatura e, al suo terminale, è possibile connettere le diverse tipologie di spazzole.

Premendo l'anello è possibile regolarla alla lunghezza desiderata.

Spazzole e accessori vari

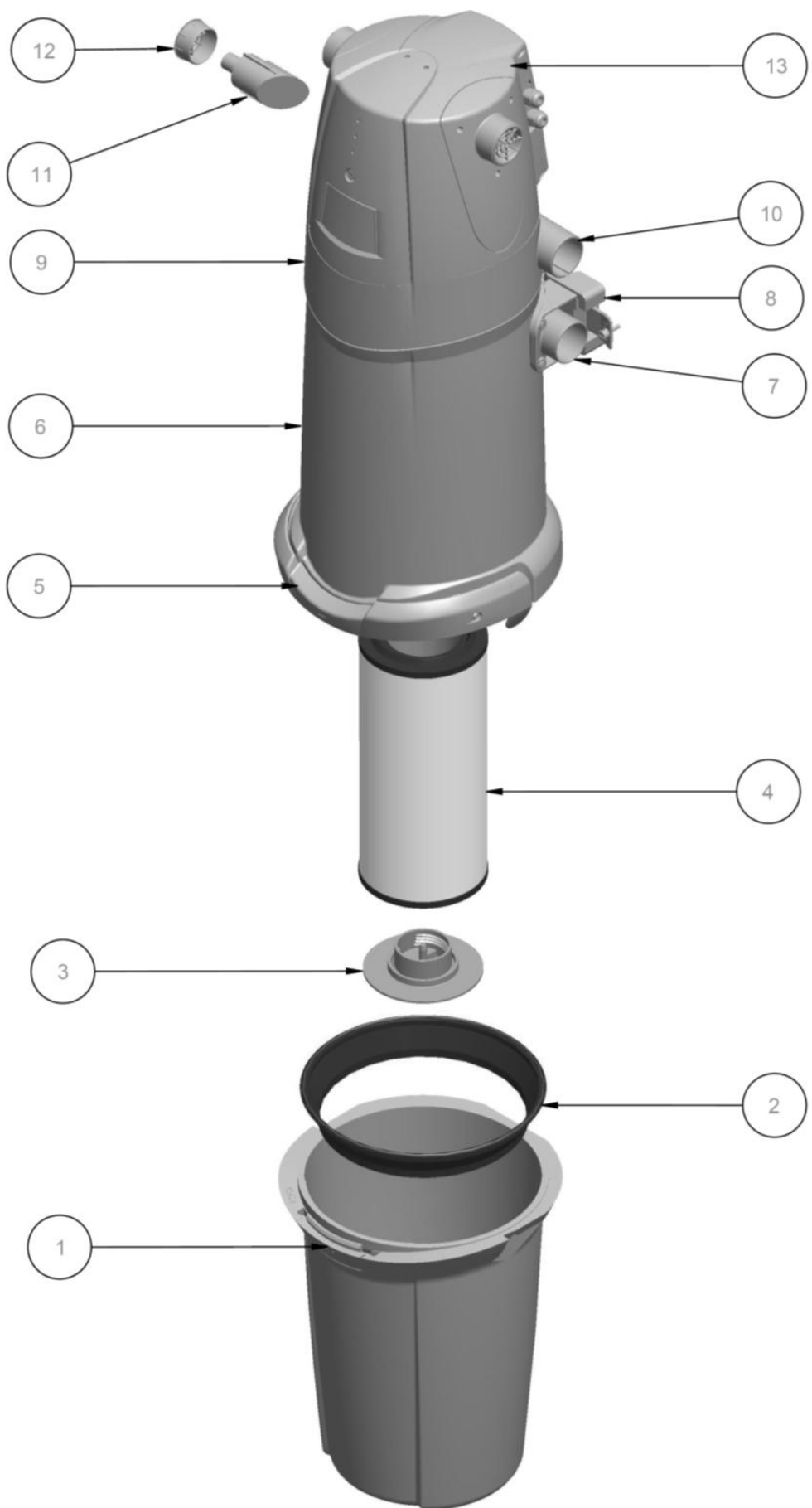
È disponibile un'ampia gamma di accessori collegabili all'estremità della prolunga telescopica o direttamente all'impugnatura, oppure direttamente al tubo flessibile tramite l'apposito manicotto di collegamento (visita il sito www.generaldspiration.com).

2.4. Esploso Centrali modello Flow Mini, Flow Plus, Smart Mini, Smart Plus.



Pos	Descrizione componente	Modelli
1	CONTENITORE POLVERI 8 l CON PULSANTE	Flow Mini - Smart Mini
1	CONTENITORE POLVERI 18 l CON PULSANTE	Flow Plus - Smart Plus
2	CONO ROVESCIATO ROSSO CON GUARNIZIONE	Tutti
3	GHIERA BLOCCA FILTRO CON PERNO	Tutti
4	FILTRO IN POLIESTERE PICCOLO	Flow Mini - Smart Mini
4	FILTRO IN POLIESTERE GRANDE	Flow Plus - Smart Plus
5	MANIGLIA	Tutti
6	STADIO CENTRALE PICCOLO	Flow Mini - Smart Mini
6	STADIO CENTRALE GRANDE	Flow Plus - Smart Plus
7	AGGANCIO INGRESSO REVERSIBILE	Tutti
8	STAFFA PARETE	Tutti
9	STADIO DI TESTA	Tutti
10	CARTER LATERALE CON ESPULSIONE	Tutti
11	CARTER LATERALE SENZA ESPULSIONE	Tutti

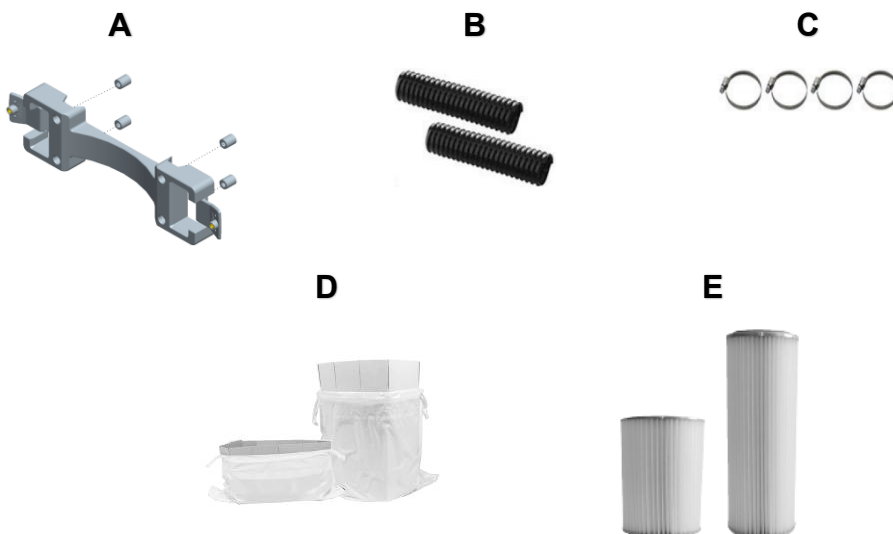
2.5. Esploso Centrale modello Flow Pro e Smart Pro



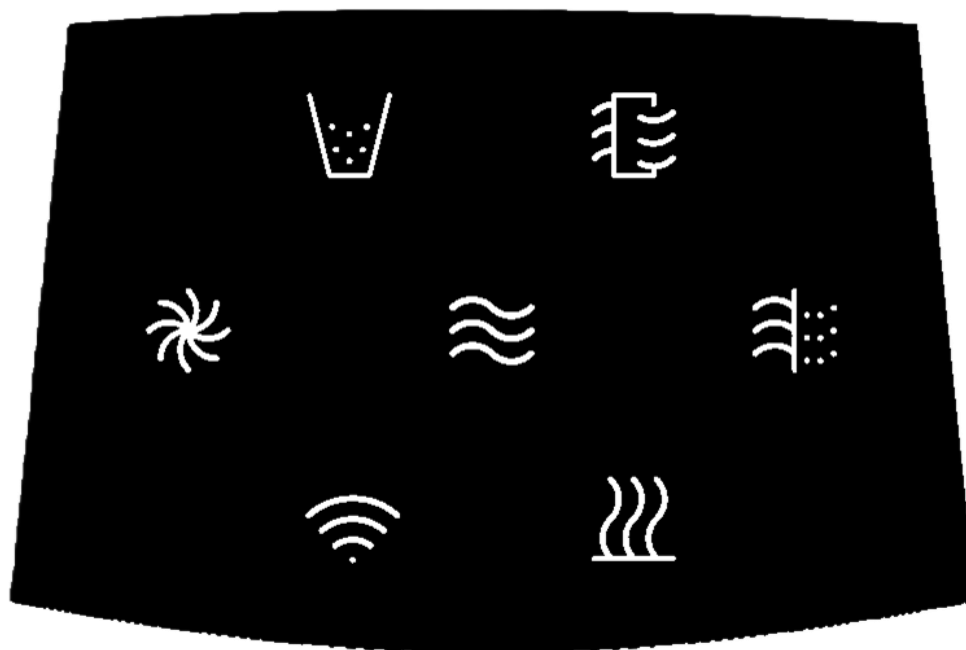
Pos	Descrizione componente
1	CONTENITORE POLVERI 18 l CON PULSANTE
2	CONO ROVESCiato ROSSO CON GUARNIZIONE
3	GHIERA BLOCCA FILTRO CON PERNO
4	FILTRO IN POLIESTERE GRANDE
5	MANIGLIA
6	STADIO CENTRALE GRANDE
7	AGGANCIo INGRESSO REVERSIBILE
8	STAFFA PARETE
9	STADIO DISTANZIALE
10	ESPULSIONE ARIA
11	TAPPO REVERSIBILITÀ ESPULSIONE
12	GRIGLIA
13	STADIO DI TESTA

2.6. Dotazione compresa nell'imballo della Centrale aspirante

- A. n.1 Staffa a muro con 4 distanziali, 2 viti di sicurezza, 4 tasselli con viti per fissaggio a muro
- B. n. 2 manicotti flessibili per collegamento ingresso ed espulsione
- C. n. 4 fascette metalliche
- D. n. 1 sacco raccolta polveri di ricambio con 1 tendisacco, di ricambio in tutti i modelli
- E. n. 1 filtro di ricambio solo nei modelli Smart



2.7. Descrizione Interfaccia Smart



I parametri di tempo impostati dalla fabbrica possono essere modificati e personalizzati secondo le proprie esigenze tramite l'App "GDA SMART CONTROL"



Dopo ogni segnalazione di manutenzione o di allarme, per accendere nuovamente la centrale occorre dare un impulso di accensione in base al sistema adottato (a filo o wireless)



Icona connessione rete WiFi

- **Icona spenta:** Se la centrale aspirante non è connessa alla rete Wi-Fi/APP
- **Icona lampeggiante:** durante l'accoppiamento tra centrale e APP o se la centrale ha perso la connessione alla rete Wi-Fi
- **Icona accesa:** la centrale è abbinata alla rete Wi-Fi/APP



Pulsante Multifunzione / Icona Stand-by

- **Icona accesa:** Indica che la centrale è in modalità stand-by. Se si tocca il pulsante ci si potrà spostare tra le diverse icone dell'interfaccia SMART. Quando ci si posiziona su un'icona questa lampeggerà.

Tenendo il dito per 3 secondi sul pulsante, si procederà al **RESET dell'allarme su cui ci si è posizionati**.



Icona allarme svuotamento contenitore polveri

- **Icona accesa:** è stato raggiunto il tempo impostato per lo svuotamento del contenitore. Nel caso in cui non viene effettuata la manutenzione ed il reset entro 2h effettive di lavoro, la centrale andrà in blocco.

Sarà necessario effettuare il RESET per poter riavviare la centrale.



Icona allarme pulizia filtro

- **Icona accesa:** è stato raggiunto il tempo impostato per la manutenzione ordinaria del filtro a cartuccia. Nel caso in cui non viene effettuata la manutenzione e reset entro 2h effettive di lavoro la centrale andrà in blocco.

Sarà necessario effettuare il RESET per poter riavviare la centrale.



Icona allarme Aspirazione ostruita

- **Icona accesa:** la centrale ha funzionato in condizioni di intasamento. La centrale può essere riavviata con un nuovo segnale di abilitazione e l'allarme si resetterà automaticamente. Se la centrale ha funzionato in condizioni di intasamento per tre volte consecutive, si bloccherà.

Per riavviare la centrale sarà necessario un reset.

- **Icona lampeggiante:** La funzione "Aspirazione intasata" è stata disattivata tramite l'APP GDA SMART CONTROL, ad esempio se si desidera utilizzare la depressione totale con l'unità intasata per più di 10 secondi. Si riattiverà automaticamente dopo 10 minuti.



Icona allarme Protezione termica

- **Icona accesa:** La temperatura del motore ha raggiunto il valore massimo e l'unità è bloccata; attendere il raffreddamento del motore per circa 30 minuti e resettare l'allarme. Sarà necessario un RESET per riavviare l'unità. Se il problema persiste o l'allarme non si resetta, consultare la sezione Guasti/Cause/Soluzioni.



Icona allarme Massimo numero accensione / massimo tempo utilizzo.

- **Icona lampeggiante:** Allarme "massimo numero accensioni". È stato superato il numero di 8 accensioni e spegnimenti in un minuto. La centrale è in blocco.

Sarà necessario effettuare il RESET per poter riavviare la centrale

- **Icona accesa:** Allarme "massimo tempo utilizzo". È stato superato il tempo massimo di lavoro continuativo impostato. La centrale è in blocco.

Sarà necessario effettuare il RESET per poter riavviare la centrale.

3. Movimentazione e Disimballo

La Centrale Aspirante viene spedita all'interno di un imballo in cartone con opportuni rinforzi contro gli urti per proteggerla durante la fase di trasporto e di consegna. Si raccomanda di non rimuovere l'imballaggio fino al momento dell'installazione al fine di evitare danneggiamenti.



Non capovolgere mai la Centrale.
Non utilizzare taglierini per la rimozione dell'imballo.
Il costruttore declina ogni responsabilità per eventuali danni causati dall'errata apertura dell'imballaggio.



Nelle operazioni di movimentazione utilizzare gli appositi dispositivi di protezione individuale.



Il mancato utilizzo degli appositi DPI in fase di movimentazione e disimballo espone l'operatore al rischio di schiacciamento del piede per perdita di stabilità. Il mancato utilizzo dei guanti non garantisce una presa sicura nella movimentazione con il rischio di caduta accidentale.



All'atto della consegna è necessario controllare immediatamente la conformità e l'integrità del materiale per non dare luogo a contestazioni per danni non attribuibili al trasporto.

Se si riscontrano danni all'apparecchiatura è necessario segnalarlo immediatamente ad uno dei riferimenti da cui è stata acquistata:

- al Punto vendita
- all'installatore
- oppure contattare il Servizio Assistenza del costruttore

4. Installazione della centrale



Questa apparecchiatura è destinata ad essere installata da personale adeguatamente formato e addestrato.



ATTENZIONE: tutto il montaggio dell'apparecchiatura deve essere eseguito da personale qualificato rispettando le regole d'arte e in conformità con le diverse norme e regolamenti.

4.1. Scegliere la collocazione della centrale

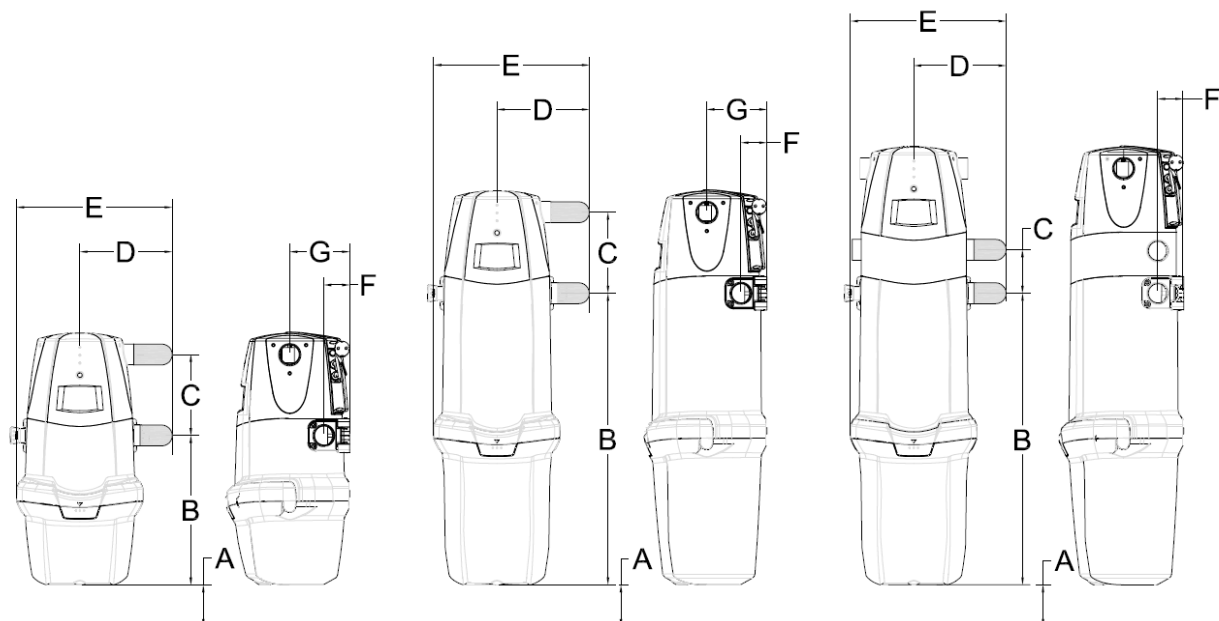
La scelta deve essere operata in base ai seguenti criteri:

- La centrale aspirante deve essere installata in ambienti protetti e ben aerati, preferibilmente locali di servizio ai piani inferiori, più in basso rispetto all'edificio, come garage, o locali tecnici, oppure ambienti esterni purché la centrale risulti sempre al riparo dalle intemperie.
- Il locale prescelto deve disporre di uno spazio libero e ben illuminato attorno alla centrale in modo da rendere agevoli gli interventi di manutenzione e riparazione.
- La parete di fissaggio deve permettere di installare la centrale sollevata da terra ad altezze variabili a seconda del modello come da schema riportato al cap.4.2 che consentirà agevoli operazioni di manutenzione.
- La centrale **non deve** essere installata in ambienti in cui:
 - sia presente una fonte di calore nelle immediate vicinanze
 - la temperatura ambiente possa raggiungere valori inferiori a 5°C e superiori a 35°C
 - l'umidità sia molto elevata o si presenti l'eventualità di allagamenti
 - siano presenti prodotti infiammabili o esplosivi
- La sua collocazione deve permettere di realizzare la tubazione per l'espulsione dell'aria non superiore a 5 m con tubo Ø50mm, oltre, utilizzare tubo Ø63mm per i metri in eccedenza.



Utilizzare appositi sensori per rilevazione tracce elettriche prima di forare il muro

4.2. Ingombri indicativi

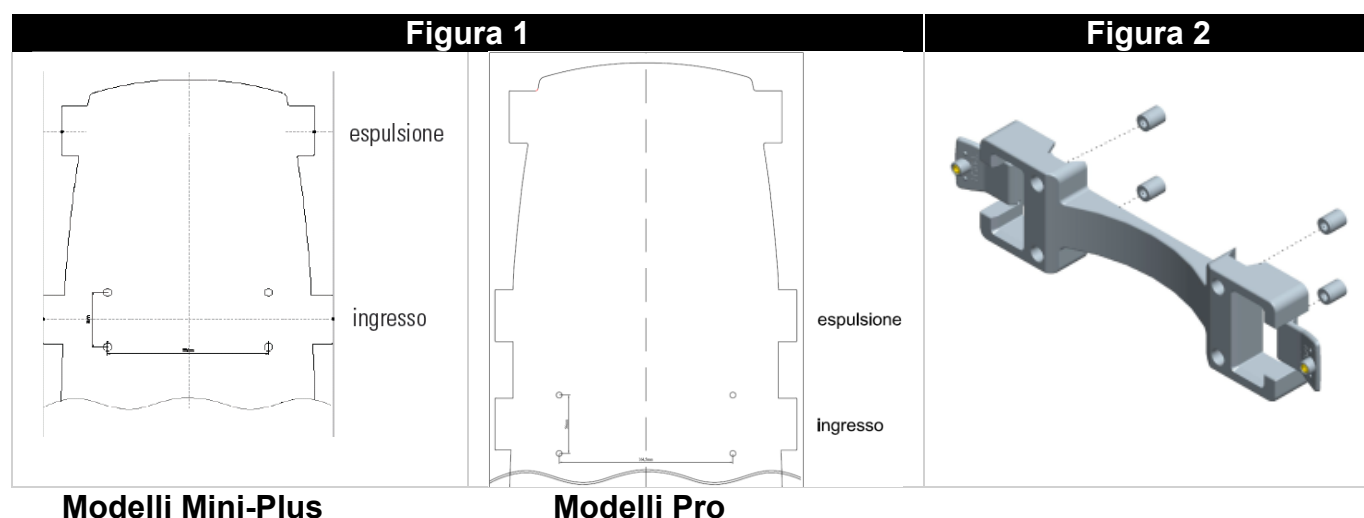


Misure e dati tecnici	Flow Mini	Flow Plus	Flow Pro	Smart Mini	Smart Plus	Smart Pro
Altezza (mm)	600	940	1041	600	940	1041
Diametro (mm)	300	300	300	300	300	300
A – minima (mm)	40	40	40	40	40	40
B (mm)	357	695	695	357	695	695
C (mm)	194	194	104	194	194	104
D (mm)	210	210	210	210	210	210
E (mm)	370	370	370	370	370	370
F (mm)	61	61	61	61	61	61
G (mm)	143	143	61	143	143	61

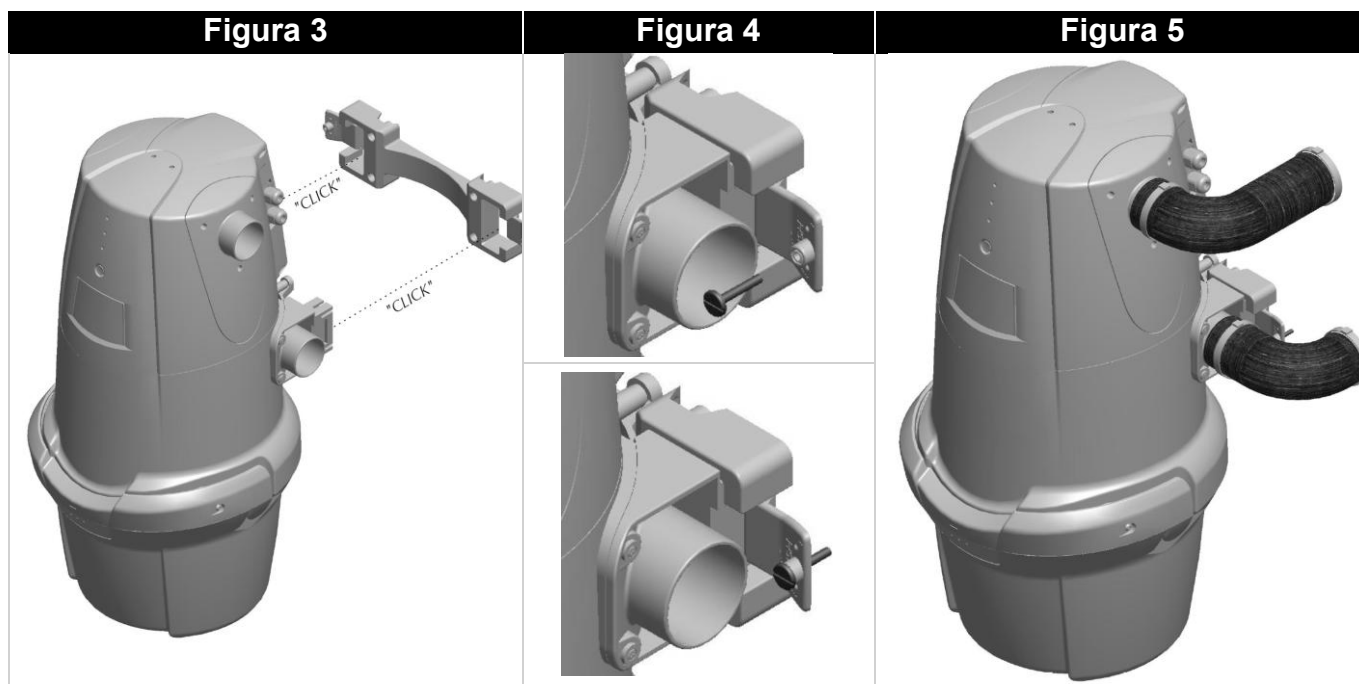
4.3. Installazione centrale

Dopo aver movimentato la centrale ancora imballata fino al locale prescelto, procedere al disimballo prestando attenzione alle indicazioni riportate sull'imballo ed iniziare le fasi di installazione come segue:

1. Predisporre una presa di alimentazione a 230V tipo SHUKO.
2. Verificare che la posizione non interferisca con il passaggio di cavi elettrici sottotraccia e controllare il posizionamento corretto di ingresso ed espulsione (Fig.1).
3. Fissare alla parete, coi tasselli da muro in dotazione, la staffa di aggancio nella posizione segnata (Fig.2), utilizzando i cilindretti di appoggio fra staffa e muro (non necessari per installazione nel box). Per installazione su pareti in cartongesso dotarsi di appositi tasselli.



4. Montare la centrale inserendo frontalmente le prominente rettangolari nelle corrispondenti sedi della Staffa di aggancio, facendo pressione fino allo scatto (Fig.3)
5. Serrare le apposite viti di sicurezza alla staffa a parete (Fig.4)
6. Collegare il tubo dell'impianto alla centrale con l'apposito manicotto, stringendo le fascette metalliche (Fig.5)
7. Collegare la centrale alla tubazione di sfogo. (Fig.5)



ATTENZIONE:
I collegamenti elettrici devono essere eseguiti esclusivamente da personale qualificato.

8. Collegare i cavi provenienti dalle prese, se presenti, al cavo a 2 poli della centrale aspirante. Nel caso di impianti wireless, non è obbligatorio effettuare il collegamento.
9. Inserire la spina di alimentazione alla presa elettrica.
10. Eseguire il collaudo.



- Cavo di alimentazione di tipo Y. La sostituzione dei cavi danneggiati deve essere eseguita esclusivamente dal costruttore o da un centro assistenza autorizzato.
- Al termine delle operazioni di installazione si raccomanda di eseguire una verifica della centrale riguardo al fissaggio e alla stabilità. Richiedere all'installatore che effettui il collaudo e la taratura dell'impianto per certificare l'avvenuta installazione a regola d'arte.
- NON alimentare la centralina sino al completamento del cablaggio prese.
- **Prevedere un'adeguata protezione contro le sovracorrenti a monte della linea di alimentazione**

In caso di difficoltà nel controllo della centrale tramite l'impugnatura Brava Wireless, è sufficiente installare la scheda del ricevitore wireless all'esterno della centrale. In questo caso, utilizzare il kit porta scheda per ricevitore wireless, codice 0102344.

Consultare le istruzioni nel manuale incluso nel kit porta scheda.

Questa procedura deve essere eseguita da personale tecnico.

4.4. Reversibilità lato aspirazione e lato espulsione

Normalmente le centrali aspiranti sono fornite con attacco tubi aspirazione e scarico alla destra, in caso di necessità è possibile trasformarle portando, in modo indipendente, l'attacco tubi aspirazione e scarico a sinistra.

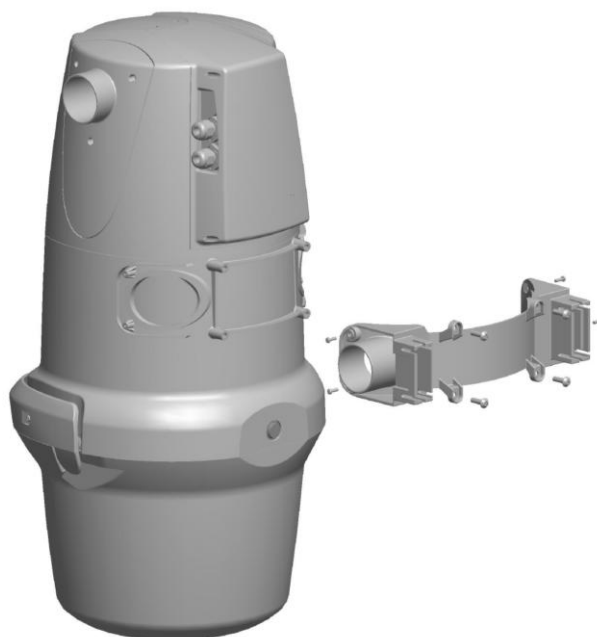


ATTENZIONE:

Prima di effettuare le operazioni sotto descritte è obbligatorio scollegare la spina dalla presa di alimentazione 230 V.

Per eseguire la reversibilità dell'attacco tubo di aspirazione è necessario:

1. Svitare le viti e togliere l'aggancio/ingresso reversibile.
2. Ruotare di 180° l'aggancio/ingresso reversibile.
3. Rimontare l'aggancio/ingresso reversibile nella nuova posizione.



Per eseguire la reversibilità dello scarico è necessario:

Modelli Flow Mini - Flow Plus Smart Mini - Smart Plus:

Rimuovere le viti ed invertire i due carter laterali (con e senza espulsione)



Modello Flow Pro e Smart Pro:

Rimuovere la griglia sullo stadio distanziale, con l'ausilio di una pinza rimuovere il tappo espulsione. Inserirli nello stesso ordine nella parte opposta dell'espulsione



4.5. Come eseguire il collaudo

Le fasi del collaudo sono tre:

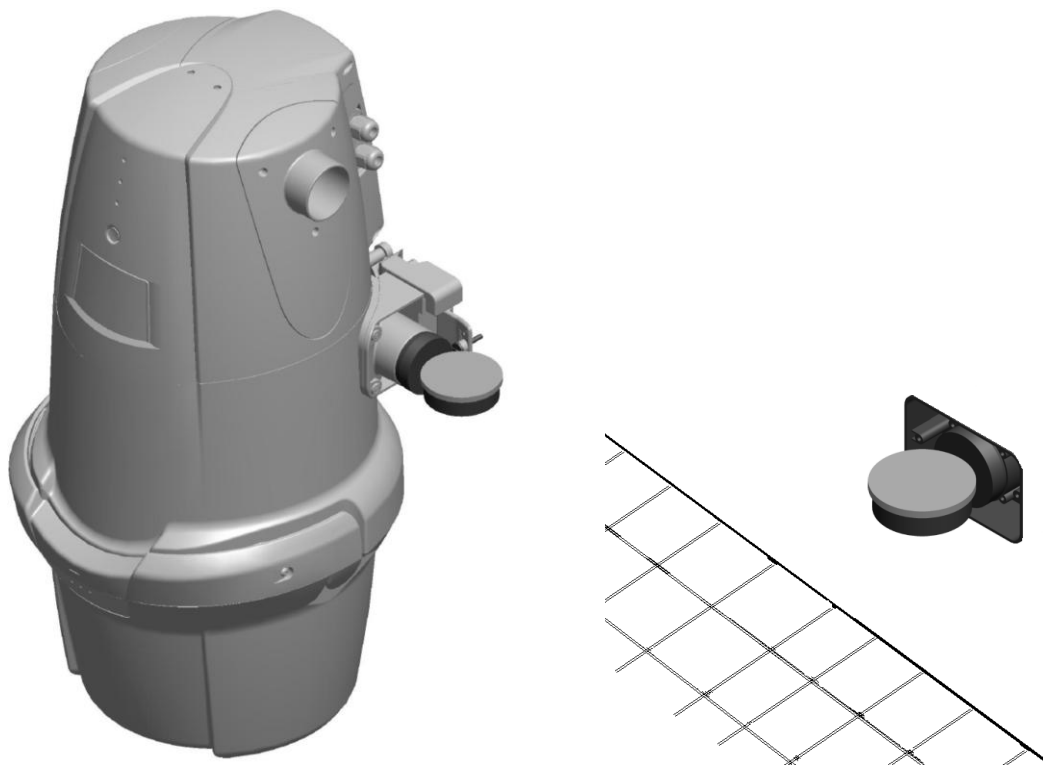
1. con il vacuometro si controlla la depressione direttamente alla centrale;
2. si collega la centrale alla tubazione principale;
3. si rimuove il coperchio del telaio della presa e si verifica che la lettura del vuoto sia la stessa della prima lettura con il vuotometro collegato direttamente alla centrale.

Il collaudo consente di verificare che l'impianto sia perfettamente sigillato oppure, semplicemente sentendo il rumore prodotto dalle perdite, sarà possibile individuare il punto in cui è danneggiato.



IMPORTANTE

Prima di rendere operativo l'impianto l'installatore deve eseguire un controllo di ogni presa installata per verificarne la corretta tenuta ed anche l'accensione e spegnimento della centrale in caso di impianto con i fili.



5. Uso della Centrale



Importante

Il sistema è progettato per essere utilizzato da un solo operatore. Per ragioni di efficienza deve essere utilizzata (aperta) una sola presa per volta.



Importante

Prima di iniziare ad utilizzare il sistema è opportuno verificare che tutti i componenti dell'impianto siano nella posizione corretta.

5.1. Comando di marcia e arresto

Le centrali aspiranti possono essere accese/spente in tre modi diversi:

- a. inserimento/rimozione del tubo nella presa.
- b. Premendo il pulsante dell'impugnatura Brava Wireless sia per impianti wireless che cablati (solo con modelli SMART).
- c. tramite l'applicazione GDA SMART CONTROL (solo con modelli SMART).

È anche possibile combinare i tre sistemi, ad esempio in un impianto con prese cablate, è possibile utilizzare l'impugnatura Brava Wireless: la prima accensione avviene inserendo il tubo nella presa e le successive accensioni/spegnimenti possono essere controllate tramite l'impugnatura Brava Wireless.

Nei sistemi iFlex, l'unità si accende automaticamente quando si estrae la leva di bloccaggio del tubo e si spegne automaticamente quando si chiude lo sportello della presa.

Come sopra, in un sistema misto, le successive accensioni/spegnimenti possono essere controllate tramite l'impugnatura Brava Wireless. Nel caso di uso promiscuo, ovvero di impianto con prese contact ma si desidera utilizzare comunque l'impugnatura Brava Wireless, l'accensione avviene inserendo il tubo nella presa e lo spegnimento e accensioni successive potranno essere comandate dall'impugnatura Brava Wireless.

5.2. Programmazione/Reset impugnatura Brava Wireless

Per poter impartire il comando di accensione e spegnimento occorre programmare l'impugnatura Brava Wireless con la Centrale Aspirante. È possibile programmare un numero massimo di 16 Impugnature ogni centrale.

Per la procedura di programmazione fare riferimento al Manuale di Uso e Manutenzione dell'Impugnatura Brava Wireless allegato alla confezione della stessa.

Nel caso in cui si dovesse procedere con il Reset delle memorie della centrale sarà necessario riprogrammare tutte le impugnature Brava Wireless.

Per la procedura di reset fare riferimento al Manuale di Uso e Manutenzione dell'Impugnatura Brava Wireless allegato alla confezione della stessa.

5.3. Impostazioni di default delle segnalazioni di manutenzione/allarmi

Le centrali aspiranti della serie SMART sono dotate di interfaccia che gestisce le segnalazioni di manutenzioni, allarmi e guasti. In tabella riportiamo i valori di default settati dalla fabbrica per le tempistiche di segnalazione dei parametri.

L'utente può modificare questi valori tramite l'APP GDA Smart Control entro le soglie indicate in tabella.

Parametri personalizzabili		Tempo di Funzionamento		
		Minimo	Default	Massimo
Pulizia cartuccia filtro (Modello Smart Mini)	Ore	1	20	60
Pulizia cartuccia filtro (Modelli Smart Plus e Smart Pro)	Ore	1	30	60
Svuotamento contenitore polveri 8l (Modello Smart Mini)	Ore	1	10	60
Svuotamento contenitore polveri 18l (Modelli Smart Plus e Smart Pro)	Ore	1	20	60
Funzionamento continuo (Tutta la gamma Smart)	Min	10	45	600
Tempo lettura sensing	Sec	10	10	20

5.4. App GDA Smart Control (Solo per serie Smart)

Tramite l'App GDA Smart Control è possibile gestire le funzionalità della centrale aspirante:

- Visualizzare lo stato della centrale
- Ricevere notifiche relative a manutenzioni ordinarie e/o allarmi
- Visualizzare guide ed istruzioni per l'uso della centrale aspirante
- Personalizzare i parametri delle manutenzioni ordinarie
- Accendere e spegnere la centrale da remoto
- Resetare segnalazioni e allarmi
- Visualizzare la cronologia delle segnalazioni
- Effettuare il collaudo dell'impianto (autosensing)

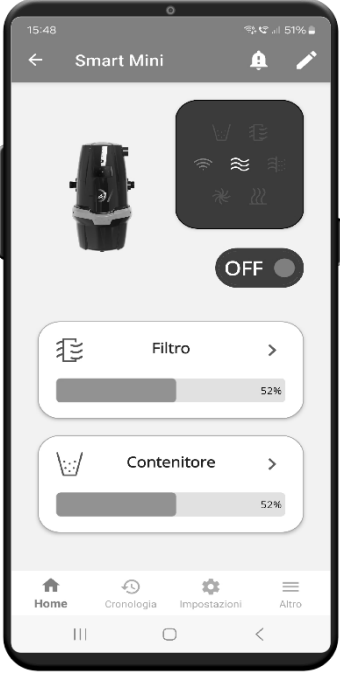


Scaricare l'app sul dispositivo per creare l'account e connettere la centrale alla rete Wi-Fi seguendo le istruzioni indicate nell'applicazione.






5.4.1. Utilizzo APP GDA Smart Control

Tramite l'App installata sul dispositivo è possibile personalizzare le segnalazioni della centrale aspirante in funzione delle specifiche esigenze e resettare eventuali segnalazioni di allarmi e guasti.

Modifica dei tempi di segnalazione manutenzione ordinaria:

<p>1. Aprire l'APP GDA Smart Control</p>	<p>2. Entrare in "Impostazioni"</p>	<p>3. Modificare il tempo preimpostato e premere SALVA</p>
		

Come resettare allarmi e guasti:

<p>1. Nella schermata Home verrà visualizzato l'allarme</p>	<p>2. In cronologia selezionare l'allarme evidenziato</p>	<p>3. Confermare RESET allarme</p>
		

6. Manutenzione



ATTENZIONE:

prima di effettuare qualsiasi intervento di manutenzione è obbligatorio scollegare la spina dalla presa di alimentazione 230 V ed indossare guanti e mascherina protettiva.



Importante

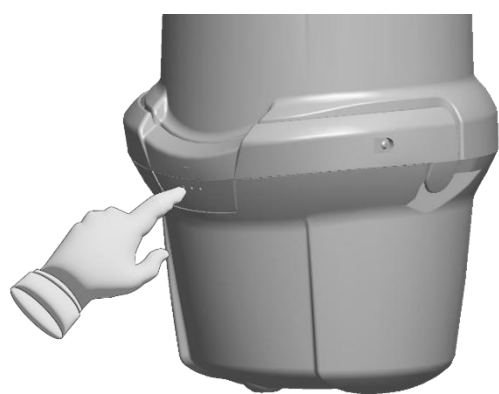
Per le versioni con interfaccia utente la macchina segnala quando occorre svuotare il contenitore polveri o pulire il filtro, dopo un tempo di utilizzo impostato.

6.1. Svuotamento contenitore raccogli polveri

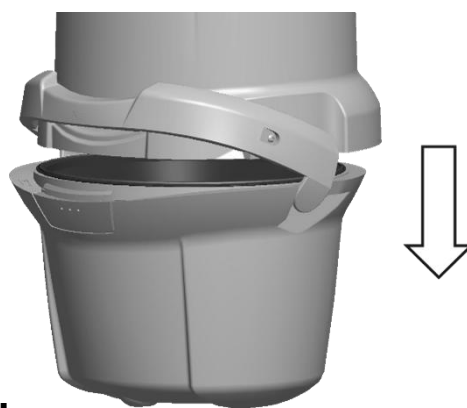
- Il contenitore raccogli polveri deve essere svuotato regolarmente ogni 3-6 mesi, a seconda della frequenza d'uso e dell'esperienza acquisita.
- Il contenitore raccogli polvere deve essere lavato con acqua e asciugarlo accuratamente prima di reinstallarlo.

COME PROCEDERE:

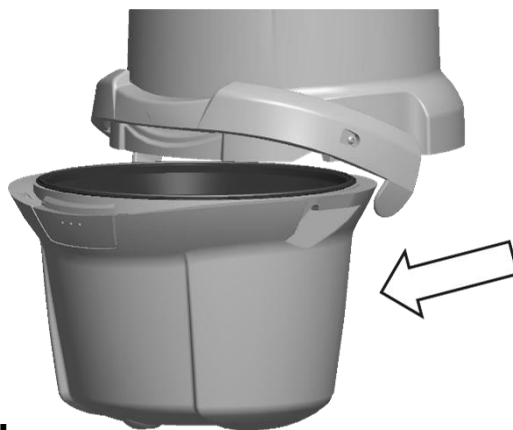
1. Accertarsi che la centrale non sia in funzione.
2. Aprire il contenitore premendo il pulsante centrale (fig. A) per sbloccare la maniglia e ottenere l'apertura automatica del contenitore verso il basso (fig. B).
3. Sfilare il contenitore raccogli polvere dal corpo della centrale tirandolo verso di sé (fig. C).



A.

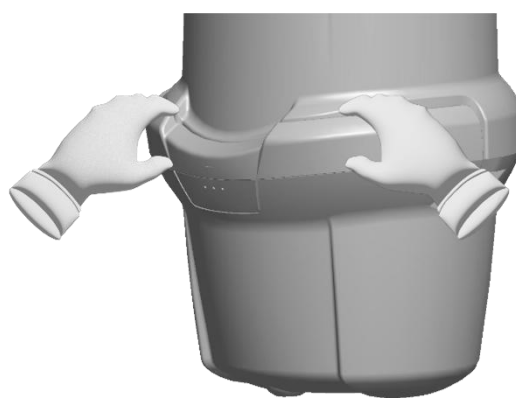
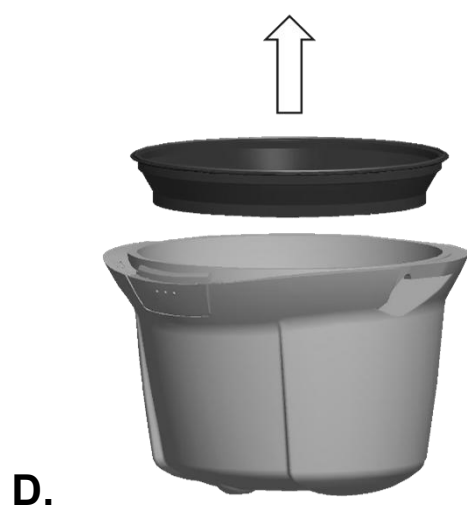


B.



C.

4. Rimuovere il cono con guarnizione (fig. D)
5. Smaltire il sacco pieno ed inserire il nuovo sacco con l'apposito tendisacco al suo interno e posizionare nuovamente il cono con guarnizione sopra al contenitore.
6. **Verificare le condizioni del filtro a cartuccia e, se necessario pulirlo e lavarlo (cap. 6.2).**
7. Riposizionare il contenitore raccogli polvere nei ganci laterali della maniglia, richiuderlo esercitando una leggera pressione con entrambe le mani ai lati del pulsante centrale (fig. E).







Importante

Il cono rosso con guarnizione non deve essere gettato.
È necessario per fare da tenuta, altrimenti la centrale non aspira.
Rimontarlo correttamente sopra al contenitore polveri.

8. Funzione di Reset solo per serie Smart.

Solo le centrali Smart segnalano la manutenzione da eseguire ed al termine della manutenzione l'allarme dovrà essere resettato.

Premere il tasto centrale  fino a posizionarsi sull'icona specifica  che inizierà a lampeggiare, tenere premuto il tasto  per circa 3 secondi fino allo spegnimento dell'icona . In alternativa, resettare l'allarme tramite l'APP GDA Smart Control.

6.2. Pulizia del filtro

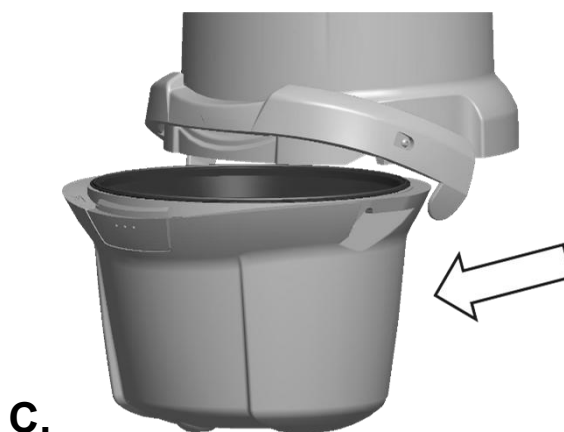
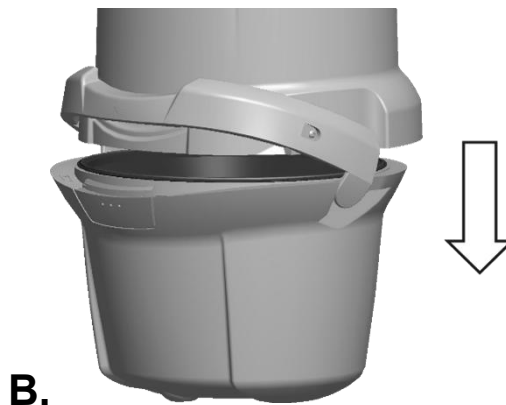
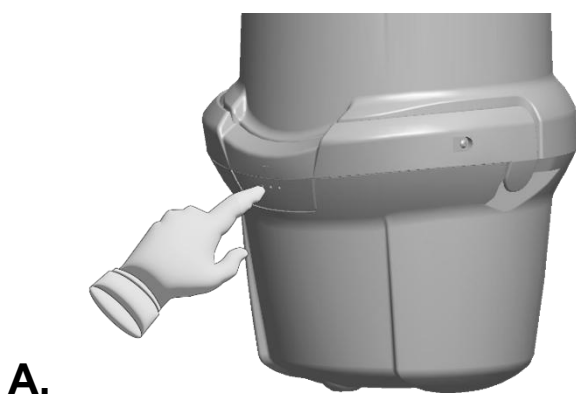
La centrale di aspirazione è dotata di un filtro a cartuccia che ha lo scopo di filtrare la polvere, proteggendo il motore di aspirazione.

È importante verificare con regolarità mensile le condizioni del filtro.

Si consiglia di tenere un filtro di ricambio a disposizione per eseguire le operazioni di pulizia.

COME PROCEDERE:

1. Accertarsi che la centrale non sia in funzione.
2. Aprire il contenitore premendo il pulsante centrale (fig. A) per sbloccare la maniglia e ottenere l'apertura automatica del contenitore verso il basso (fig. B).
3. Sfilare il contenitore raccogli polvere (fig. C) dal corpo della centrale aspirante tirandolo verso di sé.
4. Svitare e rimuovere la ghiera blocca-filtro (fig. D-E), quindi togliere il filtro con cautela.
5. Se si dispone di un filtro di ricambio, montarlo al posto di quello sporco facendo attenzione ad appoggiarlo sulla ghiera e **avvitandolo sino al completo bloccaggio sia assiale che circolare. (Non serrare eccessivamente)**



D.







E.



5. Riposizionare il contenitore raccogli polvere nei ganci laterali della maniglia, richiuderlo esercitando una leggera pressione con entrambe le mani ai lati del pulsante centrale (fig. E - Capitolo precedente 6.1 punto 7)

6. **Funzione di Reset solo per serie Smart.**

Solo le centrali Smart segnalano la manutenzione da eseguire ed al termine della manutenzione l'allarme dovrà essere resettato.

Premere il tasto centrale  fino a posizionarsi sull'icona specifica  che inizierà a lampeggiare, tenere premuto il tasto  per circa 3 secondi fino a quando l'icona  non si spegnerà. In alternativa, resettare l'allarme tramite l'APP GDA Smart Control.

7. Utilizzare l'impianto con la lancia per angoli per pulite tra le pieghe del filtro sporco e, se necessario, lavarlo con acqua.
8. Se non si dispone di un filtro di ricambio, si consiglia di rimuovere con una scopetta la polvere principale, facendo attenzione a non danneggiare il tessuto del filtro e indossando una mascherina per proteggere le vie respiratorie dall'inhalazione di polveri nocive, quindi lavare il filtro con acqua e lasciarlo asciugare completamente prima di rimontarlo.

Importante:

- Non utilizzare mai la centrale aspirante senza il filtro.
- Utilizzare il filtro lavato asciutto completamente.
- Non gettare il cono rosso con guarnizione – rimontarlo correttamente sopra al contenitore polveri.
- Non utilizzare aria compressa. La sostituzione del filtro deve essere effettuata dopo 2 anni di uso standard.
- Nessuna manutenzione è necessaria per le tubazioni in quanto la potenza di aspirazione ne garantisce la costante pulizia.
- **Non utilizzare la centrale aspirante senza filtro.**



6.3. Pulizia valvola rompivuoto (Solo per modello Flow Pro)

Il modello Flow Pro è dotato di una valvola rompivuoto che interviene se la centrale accidentalmente dovesse lavorare con aspirazione tappata.

Questa valvola è posta nell'aggancio ingresso polvere nella parte opposta a dove viene effettuato l'allacciamento alla rete tubiera.

È possibile accertarsi del corretto funzionamento della stessa avviando la centrale senza inserire il tubo nella presa o comunque tappando l'aspirazione. Effettuando questa operazione la valvola si aprirà automaticamente.

Consigliamo una verifica, ed eventuale pulizia della stessa, ogni 6 mesi di utilizzo. Per la pulizia sarà sufficiente rimuovere le tre viti che bloccano la cover, estrarre molla e cappuccio ed effettuare la pulizia della molla. Rimontare quindi il tutto rispettando la sequenza.

6.4. Manutenzione degli accessori

Spazzole e accessori vari:

Si consiglia di pulire gli accessori attorno a setole, ruote, giunti e rulli, dove polvere o capelli possono accumularsi. Si consiglia di pulirli dopo ogni utilizzo.

Le parti in plastica possono essere pulite con panni leggermente inumiditi con detergenti non aggressivi.

Una corretta manutenzione e pulizia degli accessori ne migliorerà sia l'efficienza che la durata.

Calza copri tubo:

In caso di tubo di lavoro con calza è possibile rimuovere quest'ultima e procedere con il lavaggio, anche in lavatrice a basse temperature.

Impugnatura Brava Wireless:

Accertarsi che le 2 batterie stilo siano cariche, quando iniziano ad essere prossime all'esaurimento la portata del segnale wireless diminuirà.

Procedere alla sostituzione come indicato nelle istruzioni in dotazione.

Aspiraliquidi:

È sufficiente svuotare il contenitore al termine dell'utilizzo o nel caso in cui il galleggiante raggiunga il livello massimo, lavare con detergenti non aggressivi.

Se si utilizza il filtro aspira cenere effettuare la pulizia dello stesso al termine dell'utilizzo.

7. Componenti di sicurezza

7.1. Fusibile di protezione

Tutte le centrali di aspirazione sono protette da un fusibile che interrompe l'alimentazione al motore in caso di anomalia di funzionamento o di problema elettrico.

Il fusibile è integrato nella scheda di potenza.



Cautela

La sostituzione del fusibile è un'operazione che può compiere solo un Centro Assistenza.

7.2. Termico di surriscaldamento

Tutte le centrali di aspirazione sono dotate di protezione termica che arresta il motore in caso di surriscaldamento.

In caso di arresto per intervento del termico attendere che il motore si raffreddi (circa 25-30 minuti).

Verificare la causa del surriscaldamento (per esempio: filtro intasato, serbatoio pieno, inizio di ostruzione di una spazzola o del flessibile, ecc.).

Per accendere nuovamente la centrale occorre ridare il segnale di accensione dalla presa d'aspirazione o inviare un nuovo impulso da comando wireless, in base al tipo di impianto di cui si dispone.






7.3. Protezione partenze involontarie (solo nella serie Smart)



Questo sistema di protezione blocca il funzionamento della centralina se la stessa riceve più di otto comandi di accensione/spegnimento in un minuto.

7.4. Prevenzione aspirazione ad impianto ostruito. (solo nella serie Smart)

In caso di funzionamento con tutte le prese d'aspirazione chiuse, la centrale si spegnerà automaticamente.

8. Inconvenienti, cause e rimedi

Segnalazione	Cause	Rimedi
<p>Svuotamento contenitore</p> 	<ul style="list-style-type: none"> • È stato raggiunto il tempo preimpostato 	<ul style="list-style-type: none"> ➤ Effettuare le operazioni riportate nel capitolo 6.1
<p>Pulizia filtro</p> 	<ul style="list-style-type: none"> • È stato raggiunto il tempo preimpostato 	<ul style="list-style-type: none"> ➤ Effettuare le operazioni riportate nel capitolo 6.2
<p>Protezione termica</p> 	<ul style="list-style-type: none"> • La centrale ha funzionato per un tempo con tutte le prese chiuse • L'impianto è ostruito • Filtro sporco, completamente intasato • Anomalia al motore 	<ul style="list-style-type: none"> ➤ Effettuare la pulizia del filtro ➤ Accertarsi che non ci siano ostruzioni in aspirazione e/o espulsione ➤ Verificare che non ci sia un corto alla linea prese o un microinterruttore rotto ➤ Attendere circa 30 minuti e resettare l'allarme. ➤ Se l'allarme non si resetta contattare l'assistenza tecnica
<p>Funzionamento continuo</p> 	<ul style="list-style-type: none"> • È stato superato il tempo massimo impostato nella centrale di funzionamento in continuo • Linea consenso prese in corto • Non è stato spento l'impianto con impugnatura Brava Wireless e ci sono perdite nell'impianto 	<ul style="list-style-type: none"> ➤ Verificare che non sia stato impostato erroneamente un valore troppo basso ➤ Accertarsi che non ci sia un corto nell'impianto elettrico di consenso prese ➤ Resettare l'allarme
<p>Massimo numero accensioni</p> 	<ul style="list-style-type: none"> • È stato superato il numero massimo di accensioni/spegnimenti in un minuto. • Falso contatto sulla linea prese, probabilmente è presente un guasto al microinterruttore automatico della presa aspirante 	<ul style="list-style-type: none"> ➤ Sostituire la presa ➤ Resettare l'allarme

Segnalazione	Cause	Rimedi
<p>Aspirazione ostruita</p> 	<ul style="list-style-type: none"> • La centrale ha funzionato per un tempo maggiore di 10 secondi con tutte le prese chiuse • L'impianto è ostruito • Filtro sporco, completamente intasato • Assorbimento anomalo del motore 	<ul style="list-style-type: none"> ➤ Verificare che non ci sia un corto alla linea prese o un microinterruttore rotto ➤ Verificare se il problema si presenta da tutte le prese o solo una parte di esse. Accertarsi che l'impianto sia libero. ➤ Effettuare la pulizia del filtro ➤ Resettare l'allarme ➤ Se l'allarme si ripresenta contattare l'assistenza tecnica
<p>Connessione all'APP mancante ICONA SPENTA</p> 	<ul style="list-style-type: none"> • Credenziali di accesso alla rete wireless modificate/errate • Segnale Wireless debole/assente • Connessione internet assente • Guasto alla scheda di potenza Smart 	<ul style="list-style-type: none"> ➤ Ripristinare la connessione internet ➤ Associare nuovamente la centrale tramite la procedura guidata ➤ Contattare l'assistenza tecnica
<p>Potenza aspirazione bassa</p>	<ul style="list-style-type: none"> • Perdita nell'impianto • Contenitore polveri non installato correttamente • Filtro sporco, completamente intasato • Impianto ostruito • Centrale non opportunamente installata • Anomalia al motore 	<ul style="list-style-type: none"> ➤ Verificare la corretta installazione della centrale all'impianto ➤ Verificare che il contenitore sia correttamente installato, utilizzando l'apposita guarnizione ➤ Effettuare un collaudo autosensing con tutte le prese chiuse e contattare l'assistenza tecnica ➤ Effettuare una verifica della tenuta dell'impianto ➤ Contattare l'assistenza tecnica
<p>La centrale non parte</p>	<ul style="list-style-type: none"> • Mancanza alimentazione • Prese o linea prese guasti • Batterie impugnatura Brava Wireless scariche • Impugnatura guasta • Presenza di guasti che inibiscono il funzionamento 	<ul style="list-style-type: none"> ➤ Verificare che la macchina sia in Stand-by ➤ Provare ad effettuare un'accensione tramite APP ➤ Sostituire le batterie stilo dell'impugnatura e se guasta la scheda trasmittente ➤ Contattare l'assistenza tecnica

9. Riparazioni



È assolutamente vietato effettuare sulla centrale aspirante riparazioni e/o manutenzioni non autorizzate in questo manuale.

Tutti gli interventi di riparazione per guasto o malfunzionamento devono essere eseguiti da personale qualificato del Servizio Assistenza.

Nel caso in cui personale non autorizzato effettui riparazioni o manomissioni, la garanzia sul prodotto decade e solleva il costruttore da qualsiasi responsabilità per eventuali danni a persone e/o cose conseguenti a tale intervento.

10. Messa fuori servizio e smaltimento

Una volta che l'apparecchio ha terminato il suo ciclo di vita e si vuole procedere alla rottamazione, è necessario attenersi alle seguenti istruzioni per la tutela dell'ambiente:



La presenza di questo simbolo sul prodotto o sulla confezione indica che il prodotto non deve essere considerato come un normale rifiuto domestico, ma deve essere portato nel punto di raccolta appropriato per il riciclaggio di apparecchiature elettriche ed elettroniche.

Provvedendo a smaltire questo prodotto in modo appropriato, si contribuisce a evitare potenziali conseguenze negative per l'ambiente e per la salute, che potrebbero derivare da uno smaltimento inadeguato.

Per informazioni più dettagliate sul riciclaggio di questo prodotto, contattare l'ufficio comunale, il servizio locale di smaltimento rifiuti o il negozio in cui è stato acquistato il prodotto.



Prima di procedere a qualsiasi procedura di dismissione e smontaggio isolare l'impianto dalla linea di alimentazione elettrica.

La mancata osservazione del presente divieto espone l'operatore a rischio di partenza incidentale e a rischio di folgorazione.



Nelle operazioni di dismissione utilizzare gli appositi dispositivi di protezione individuale.

Il mancato utilizzo degli appositi DPI in fase di dismissione e smaltimento espone l'operatore al rischio di schiacciamento del piede per perdita di stabilità.



Il mancato utilizzo dei guanti non garantisce una presa sicura nello smaltimento con il rischio di caduta accidentale.

Per informazioni più dettagliate sul riciclaggio di questo prodotto, contattare l'ufficio comunale, il servizio locale di smaltimento rifiuti o il negozio in cui è stato acquistato il prodotto.

11. Dichiarazione di conformità CE modelli Flow**DICHIARAZIONE DI CONFORMITÀ UE**

IL COSTRUTTORE

GENERAL D'ASPIRAZIONE di Bianchi Claudia & C. sas

Via del Lavoro 9/11 - 47030 San Mauro Pascoli FC- Italia

Tel.+39 0541 931012

DICHIARA CHE L'APPARECCHIO

DENOMINAZIONE COMMERCIALE	CENTRALE D'ASPIRAZIONE RESIDENZIALE
TIPO	Flow
MODELLO	Flow Pro
VARIANTI	Flow Mini – Flow Plus
NUMERO DI SERIE	-
DENOMINAZIONE GENERICA	CENTRALI D'ASPIRAZIONE RESIDENZIALE
USO PREVISTO/FUNZIONE	Sistema di aspirazione centralizzato per uso residenziale
ANNO DI FABBRICAZIONE	2025

Ammesso che sia installato a "Regola d'arte", mantenuto periodicamente, utilizzato conformemente alla sua destinazione d'uso e al manuale di istruzioni fornito dal fabbricante, è conforme alla pertinente legislazione di armonizzazione dell'Unione Europea e, in particolare:

2014/30/UE	EMC - DIRETTIVA SULLA COMPATIBILITÀ ELETTROMAGNETICA
2014/35/UE	LVD - DIRETTIVA BASSA TENSIONE
2011/65/UE	DIRETTIVA RoHS DIRETTIVA LIMITAZIONE DELLE SOSTANZE PERICOLOSE NELLE APPARECCHIATURE ELETTRICHE ED ELETTRONICHE

Principali requisiti e/o norme di riferimento utilizzate

2014/30/UE	EN IEC 55014-1:2021	EN 61000-3-2:2013 + A1:2021
	EN IEC 55014-2:2021	EN 61000-3-3:2013 + A1:2020 + A2:2022
	EN 62233:2008	
2014/35/UE	EN 60335-1:2012 + A11:2014 + A13:2017 + A1/A2/A14:2019 + A15:2021	
	EN 60335-2-2:2010 + A11:2012 + A1:2013	
2011/65/UE	EN IEC 63000:2018	

Questa dichiarazione di conformità è rilasciata sotto la responsabilità esclusiva del fabbricante.

General D'Aspirazioni di Bianchi Claudia & C. sas*Legale rappresentante*


San Mauro Pascoli, 22 maggio 2025

12. Dichiarazione di conformità CE modelli Smart

DICHIARAZIONE DI CONFORMITÀ UE

IL COSTRUTTORE
GENERAL D'ASPIRAZIONE di Bianchi Claudia & C. sas
Via del Lavoro 9/11 - 47030 San Mauro Pascoli FC - Italia
Tel.+39 0541 931012

DICHIARA CHE L'APPARECCHIO

DENOMINAZIONE COMMERCIALE	CENTRALE D'ASPIRAZIONE RESIDENZIALE
TIPO	Smart
MODELLO	Smart Pro
VARIANTI	Smart Mini – Smart Plus
NUMERO DI SERIE	-
DENOMINAZIONE GENERICA	CENTRALI D'ASPIRAZIONE RESIDENZIALE
USO PREVISTO/FUNZIONE	Sistema di aspirazione centralizzato per uso residenziale
ANNO DI FABBRICAZIONE	2025

Ammesso che sia installato a "Regola d'arte", mantenuto periodicamente, utilizzato conformemente alla sua destinazione d'uso e al manuale di istruzioni fornito dal fabbricante, è conforme alla pertinente legislazione di armonizzazione dell'Unione Europea e, in particolare:

2014/53/UE	RED - DIRETTIVA APPARECCHIATURE RADIO
2014/30/UE	EMC - DIRETTIVA SULLA COMPATIBILITÀ ELETTROMAGNETICA
2014/35/UE	LVD - DIRETTIVA BASSA TENSIONE
2011/65/UE	DIRETTIVA RoHS DIRETTIVA LIMITAZIONE DELLE SOSTANZE PERICOLOSE NELLE APPARECCHIATURE ELETTRICHE ED ELETTRONICHE

Principali requisiti e/o norme di riferimento utilizzate

2014/53/UE	ETSI EN 300 220-2 V3.1.1
2014/30/UE	EN IEC 55014-1:2021 EN 61000-3-2:2013 + A1:2021 EN IEC 55014-2:2021 EN 61000-3-3:2013 + A1:2020 + A2:2022 EN 62233:2008
2014/35/UE	EN 60335-1:2012 + A11:2014 + A13:2017 + A1/A2/A14:2019 + A15:2021 EN 60335-2-2:2010 + A11:2012 + A1:2013
2011/65/UE	EN IEC 63000:2018

Questa dichiarazione di conformità è rilasciata sotto la responsabilità esclusiva del fabbricante.

General D'Aspirazioni di Bianchi Claudia & C. sas

Legale rappresentante



San Mauro Pascoli, 22 maggio 2025



General D'Aspirazione s.a.s.

generaldaspirazione.com
+ 39 0541 931012

Via del Lavoro, 9/11 - San Mauro Pascoli - 47030 (FC) Italy