

Manuale di Installazione, Uso e Manutenzione **VORTEX Ø100mm**



**GENERAL
D'ASPIRAZIONE**®
IMPIANTI ASPIRAPOLVERE CENTRALIZZATI

MADE IN ITALY

1.	Informazioni generali di sicurezza	3
1.1.	Scopo del manuale	3
1.2.	Composizione manuale e modalità di consultazione	3
1.3.	Norme generali di sicurezza	4
1.4.	Segnali di sicurezza e pericolo	5
1.5.	Identificazione del Produttore.....	5
1.6.	Documentazione tecnica allegata	7
1.7.	Dotazione di serie prevista nella fornitura	7
1.8.	Usi propri e impropri	7
1.9.	Raccomandazioni d'uso	7
2.	Caratteristiche Tecniche	8
2.1.	Dati tecnici.....	8
2.2.	Esploso.....	9
2.3.	Complessivo del Vortex	10
2.4.	Telaio	10
2.5.	Contenitore Polveri.....	10
2.6.	Stadio Ciclonico	10
2.7.	Adesivi di sicurezza e pericolo	11
3.	Movimentazione e Disimballo	12
4.	Installazione.....	13
4.1.	Scegliere la collocazione	13
4.2.	Installazione.....	13
5.	Utilizzo e Funzionamento	14
6.	Manutenzione	14
6.1.	Manutenzione ordinaria.....	14
6.2.	Sostituzione sacco di raccolta polveri.....	15
6.3.	Manutenzione straordinaria.....	15
7.	Ricambi	16
8.	Inconvenienti cause e rimedi.....	16
9.	Messa fuori servizio e smaltimento.....	17
10.	Garanzia sul Prodotto	18
11.	Dichiarazione di conformità CE	19

1. Informazioni generali di sicurezza



Leggere attentamente questo manuale prima di iniziare le operazioni di movimentazione disimballo, installazione, utilizzo, manutenzione e messa fuori servizio del Vortex
Copia del presente Manuale è consultabile sul sito internet:
www.generaldaspirazione.com

1.1. Scopo del manuale

Il manuale d'installazione, uso e manutenzione costituisce parte integrante ed essenziale del Vortex. Esso ha lo scopo di fornire tutte quelle informazioni necessarie affinché l'installatore esegua la messa in opera nel rispetto dei criteri stabiliti dal Produttore, l'utilizzatore sia in grado di gestire l'impianto nel modo più autonomo e sicuro possibile e i tecnici manutentori eseguano le operazioni programmate per il buon funzionamento dei macchinari e dell'impianto nel suo insieme.

Il Produttore non risponde di danni derivanti dalla mancata osservanza delle istruzioni contenute nel presente manuale. In caso di dubbi sulla corretta interpretazione delle istruzioni interpellare il Produttore per ottenere i necessari chiarimenti.

1.2. Composizione manuale e modalità di consultazione

Il presente manuale d'installazione uso e manutenzione, redatto in lingua originale italiano, è composto da capitoli suddivisi in paragrafi, entrambi sono identificati da una numerazione progressiva all'inizio di ogni argomento.

L'indice generale contempla la dislocazione dei capitoli e dei paragrafi facilitandone la ricerca.

I seguenti simboli sono utilizzati nel presente manuale per contraddistinguere ed evidenziare parti di testo particolarmente importanti e da non trascurare:



PERICOLO - ATTENZIONE

Indica situazioni di grave pericolo che se trascurate possono mettere seriamente a rischio la sicurezza e la salute delle persone.



CAUTELA

Indica che è necessario adottare comportamenti adeguati per non incorrere in incidenti e/o provocare danni economici.



INFORMAZIONI

Indica informazioni tecniche da non trascurare e di particolare importanza.

Le descrizioni e le illustrazioni presenti nel manuale non sono impegnative. General d'Aspirazione si riserva il diritto di apportare in qualsiasi momento tutte le modifiche che riterrà opportuno, senza l'obbligo di preavviso.

È vietata la riproduzione, anche parziale, di questo documento senza il consenso del Produttore.

1.3. Norme generali di sicurezza

Scopo di queste informazioni è quello di sensibilizzare le persone che interagiscono con l'apparecchiatura a prevenire qualsiasi condizione di pericolo per evitare di mettere a rischio la propria e l'altrui incolumità.

Sicurezza nella progettazione

Il Produttore, in fase di progettazione e costruzione, ha posto particolare attenzione agli aspetti che possono provocare rischi alla sicurezza e alla salute delle persone che utilizzano l'apparecchiatura. Oltre al rispetto delle leggi vigenti in materia, egli ha adottato tutte le "regole della tecnica di costruzione". Tuttavia alcune zone dell'apparecchiatura potrebbero causare rischi non evidenti, si raccomanda quindi di prestare speciale attenzione durante l'uso e le operazioni di manutenzione ordinaria.

Sicurezza nell'uso

Prima di iniziare qualsiasi tipo di utilizzo è necessario leggere attentamente e completamente le istruzioni riportate nel presente manuale in dotazione e quelle riportate direttamente sull'apparecchiatura per mezzo di simboli di sicurezza.

Non manomettere, non eludere e non rimuovere i dispositivi di sicurezza installati sull'apparecchiatura. Il mancato rispetto di questo requisito può essere causa di gravi rischi per la sicurezza e la salute delle persone.

Sicurezza nella manutenzione

Il personale che effettua qualsiasi tipo di intervento di manutenzione ordinaria in tutto l'arco di vita dell'apparecchiatura, deve possedere precise competenze tecniche, particolari capacità ed esperienze acquisite e riconosciute nel settore specifico. La mancanza di questi requisiti può causare danni alla sicurezza ed alla salute delle persone.

Durante il normale uso o per qualsiasi intervento sull'apparecchiatura, mantenere gli spazi perimetrali in condizioni adeguate per non causare rischi alla sicurezza ed alla salute delle persone.

Per alcune fasi potrebbe essere necessario l'ausilio di uno o più aiutanti.

1.4. Segnali di sicurezza e pericolo

I seguenti segnali risultano utilizzati nel manuale e applicati sull'apparecchiatura, per mettere in evidenza quelle operazioni che gli addetti che interagiscono con l'impianto devono osservare scrupolosamente per salvaguardare la propria sicurezza e quella dell'impianto.



PERICOLO DI SCHIACCIAMENTO



**È VIETATO RIMUOVERE I DISPOSITIVI DI PROTEZIONE E SICUREZZA.
NON UTILIZZARE LA CENTRALE CON LE PROTEZIONE MANCANTI.**



DIVIETO DI MANOVRA A PERSONE NON ADEGUATAMENTE FORMATE ED ADDESTRATE



OBBLIGO DI MASCHERINA PROTETTIVA CONTRO INALAZIONE DI POLVERI ED ELEMENTI NOCIVI



OBBLIGO DI UTILIZZO DI GUANTI PROTETTIVI CONTRO IL CONTATO CON POLVERI ED ELEMENTI NOCIVI



OBBLIGO DI UTILIZZO DI SCARPE ANTINFORTUNISTICHE



**OBBLIGO DI UTILIZZO DI GUANTI PROTETTIVI
PER MOVIMENTAZIONE MERCI**

1.5. Identificazione del Produttore

General D'Aspirazione opera dal 1974 ed è la prima azienda in Italia nella costruzione di impianti aspirapolvere centralizzati, ha progettato e produce il Vortex

Per qualsiasi necessità inerente l'installazione, l'uso, la manutenzione e/o la richiesta di parti di ricambio, il cliente è pregato di rivolgersi esclusivamente al costruttore i cui dati identificativi sono presenti sull'apparecchiatura riportati sulle targhette identificative (Fig. 1).

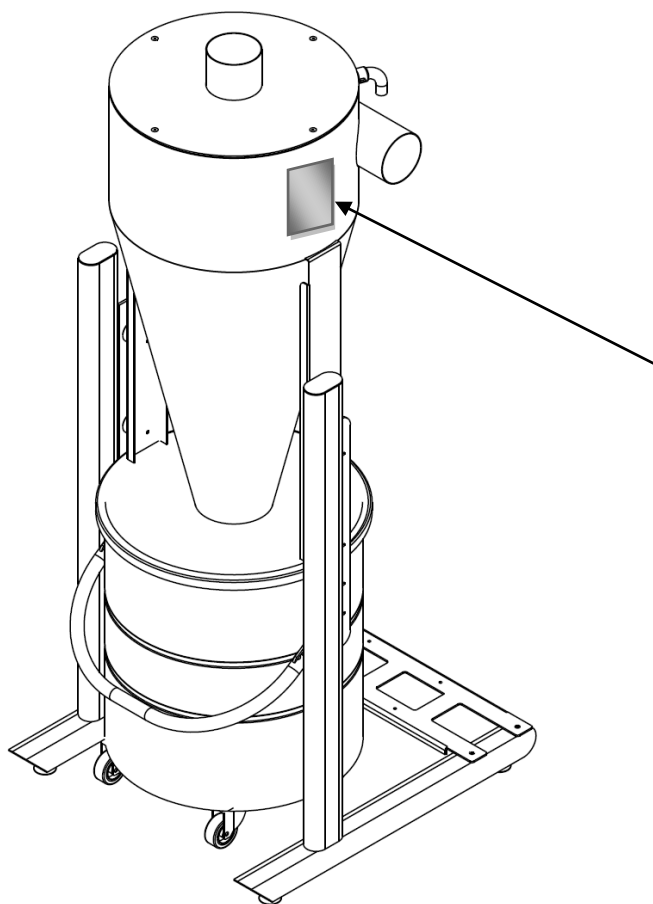


Figura 1

La targhetta identificativa è sul fianco destro del Vortex

All'atto di qualsiasi richiesta di assistenza tecnica il cliente è pregato di rilevare e trasmettere al costruttore, oltre al tipo di problema riscontrato, anche tutti i dati relativi alla macchina rilevabili sempre dalla targhetta identificativa, e cioè:

- modello di apparecchiatura
- numero di matricola

Dati del PRODUTTORE



Via del Lavoro, 9/11
47030 – San Mauro Pascoli (FC)



info@generaldaspirazione.com
www.generaldaspirazione.com



Per qualsiasi necessità inerenti l'installazione, l'uso, la manutenzione e/o la richiesta di parti di ricambio, il cliente è pregato di rivolgersi al produttore i cui dati identificativi sono presenti sull'apparecchiatura riportati sulle targhette identificative.

1.6. Documentazione tecnica allegata

1. Manuale d'uso e manutenzione Vortex
2. Dichiarazione di Conformità CE (contenuta nel manuale d'uso e manutenzione)

1.7. Dotazione di serie prevista nella fornitura

In dotazione di serie vengono forniti:

- n.2 manicotti in gomma con fascette per collegamento della Centrale all'impianto
- n.1 sacco di raccolta polvere
- n. 2 riduzioni 100/80 – 80/63

1.8. Usi propri e impropri



ATTENZIONE: non sono consentiti usi diversi da quelli indicati.

Modifiche e riadattamenti del Vortex non sono consentiti.

Qualunque utilizzo diverso da quello per cui il prodotto è stato progettato rappresenta una condizione anomala che può arrecare danno alla Centrale e costituire un serio pericolo per l'utente.

Il Vortex General D'Aspirazione è stato progettato e realizzato esclusivamente per effettuare un prefiltraggio di polveri asciutte non pericolose. Per esigenze specifiche contattare l'ufficio tecnico General D'Aspirazione. Il costruttore declina la propria responsabilità per eventuali danni causati all'impianto stesso, a cose e/o persone, derivanti dall'uso improprio dell'impianto.

1.9. Raccomandazioni d'uso



In caso di incendio non utilizzare acqua per lo spegnimento. La mancata osservazione del presente divieto espone l'operatore a rischio di folgorazione.



Questa apparecchiatura è destinata ad essere installata da personale adeguatamente formato e addestrato.

I Vortex sono destinati all'uso terziario come industrie, hotel, uffici, ecc.

Per impieghi diversi da quelli sopra indicati contattare l'ufficio tecnico.

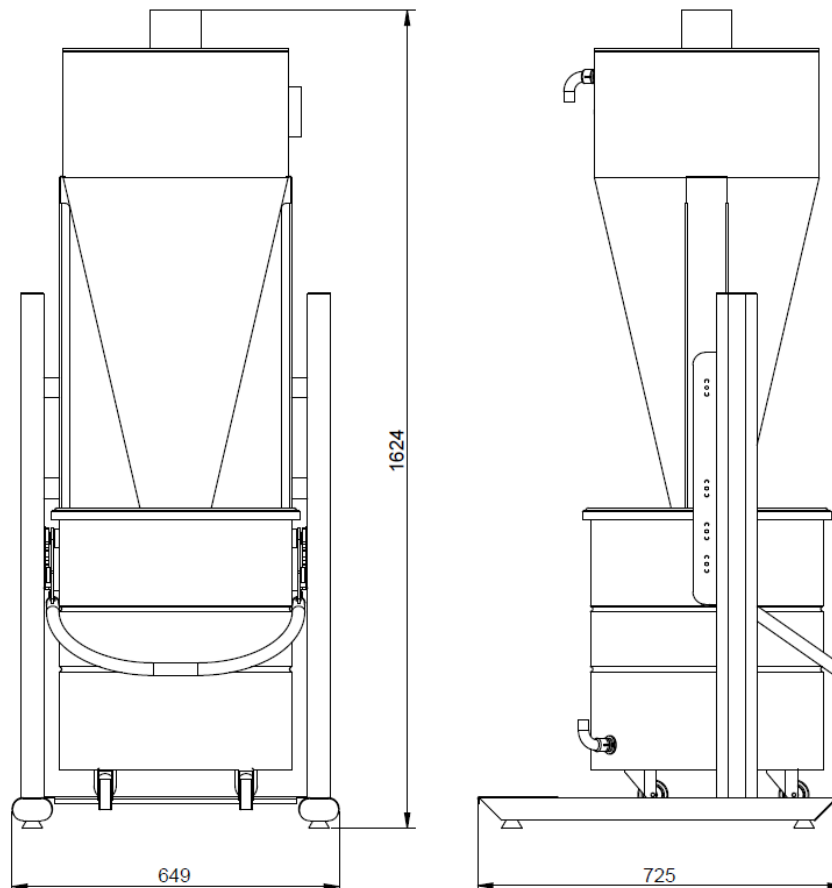
- Non utilizzare la macchina per usi impropri. Non aspirare braci, mozziconi di sigaretta ancora accesi, prodotti o materiali infiammabili che possono provocare fiamme nel serbatoio di raccolta della polvere, materiali con alto rischio di esplosione o materiali singolarmente inerti, ma che miscelati tra di loro possono provocare reazioni chimiche pericolose.
- Non intervenire in nessun caso quando la centrale è in funzione.
- Indossare guanti protettivi e mascherina per eseguire i lavori di manutenzione (svuotamento contenitore polveri, pulizia o sostituzione filtro).
- Utilizzare solo ricambi originali.
- Non ostruire i condotti di ingresso e scarico dell'aria.
- Prevedere sempre un sistema filtrante a cartuccia, opportunamente dimensionato, a valle del Vortex a protezione della turbina aspirante.

2. Caratteristiche Tecniche

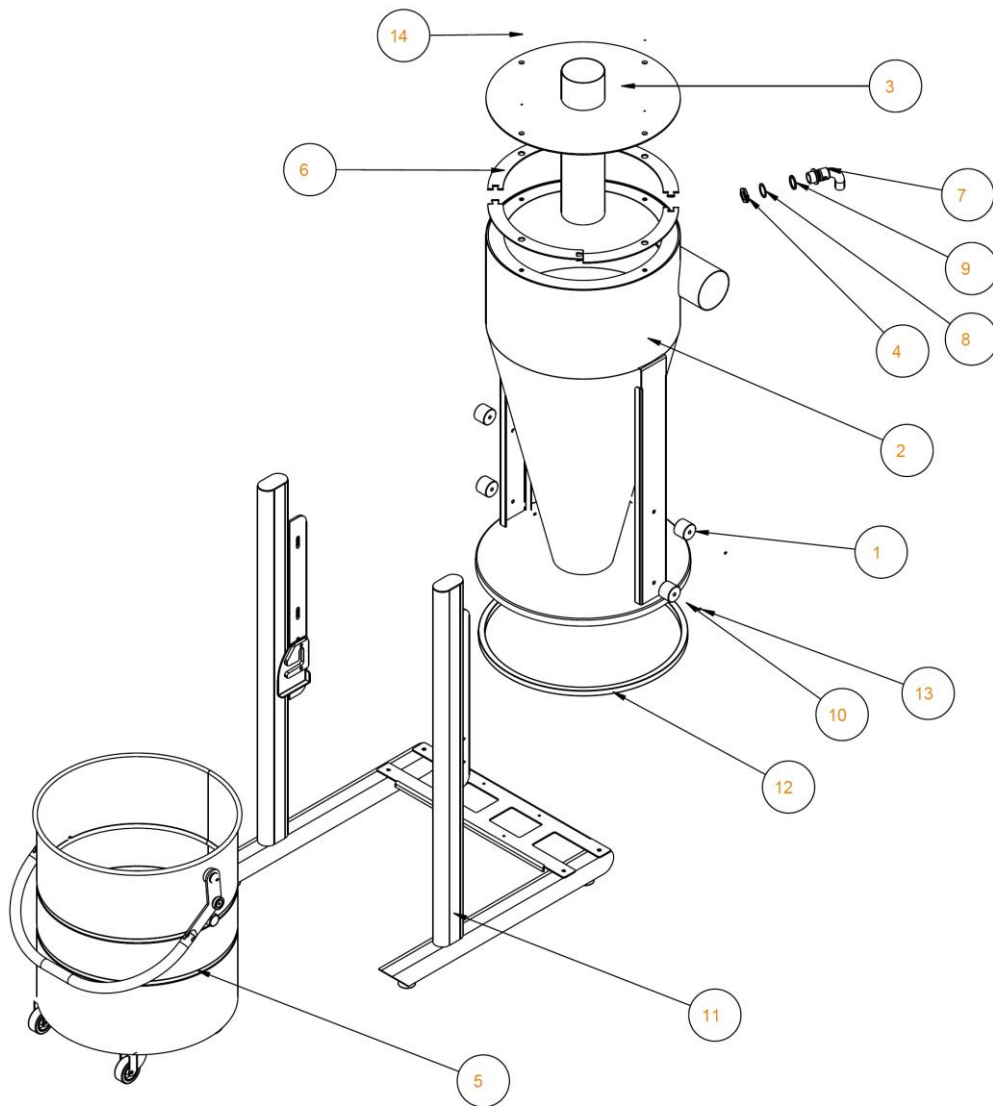
2.1. Dati tecnici

Il Vortex Ø100mm è costituito da un telaio autoportante in lamiera verniciata, un contenitore polveri con maniglione di sgancio rapido e ruote da 90litri e uno stadio filtrante ciclonico ispezionabile.

<i>Dati Tecnici - Dimensioni</i>		Vortex Ø100mm
Capacità contenitore	<i>lt</i>	90
Diametro	<i>cm</i>	Ø46
Dim. Ingresso/uscita	<i>mm</i>	Ø100
Altezza	<i>cm</i>	162
Larghezza	<i>cm</i>	64,5
Profondità	<i>cm</i>	72,5
Peso	<i>kg</i>	50



2.2. Esploso



14	VITE TSPEI M5 x 16 - 8,8 UNI 5933 ZB	4	1600118
13	VITE TCEI M8 x 16 - 8,8 UNI 5931 ZB	8	1600270
12	TENUTA CONTENITORE POLVERI	1	1600806
11	Telaio No autopul. - 90 litri	1	0231031
10	ROSETTA 8 x 24 UNI6593 ZB	8	1600640
9	RONDELLA 3/4 PA66 NERA	1	1600655
8	Rondella 3/4 alluminio	1	1101062
7	PORTAGOMMA CURVO	1	1101060
6	Guarnizione coperchio preseparator	4	0230047/2
5	GRP CONTENITORE POLVERI	1	0231014
4	GHIERA 3/4	1	1101061
3	Coperchio_Ciclone_preseparator	1	0217006
2	Ciclone pre-separatore	1	0217005
1	BOCCOLA CORPO CENTRALE	4	0230021
POS	DESCRIZIONE	Qtà	CODICE

2.3. Complessivo del Vortex

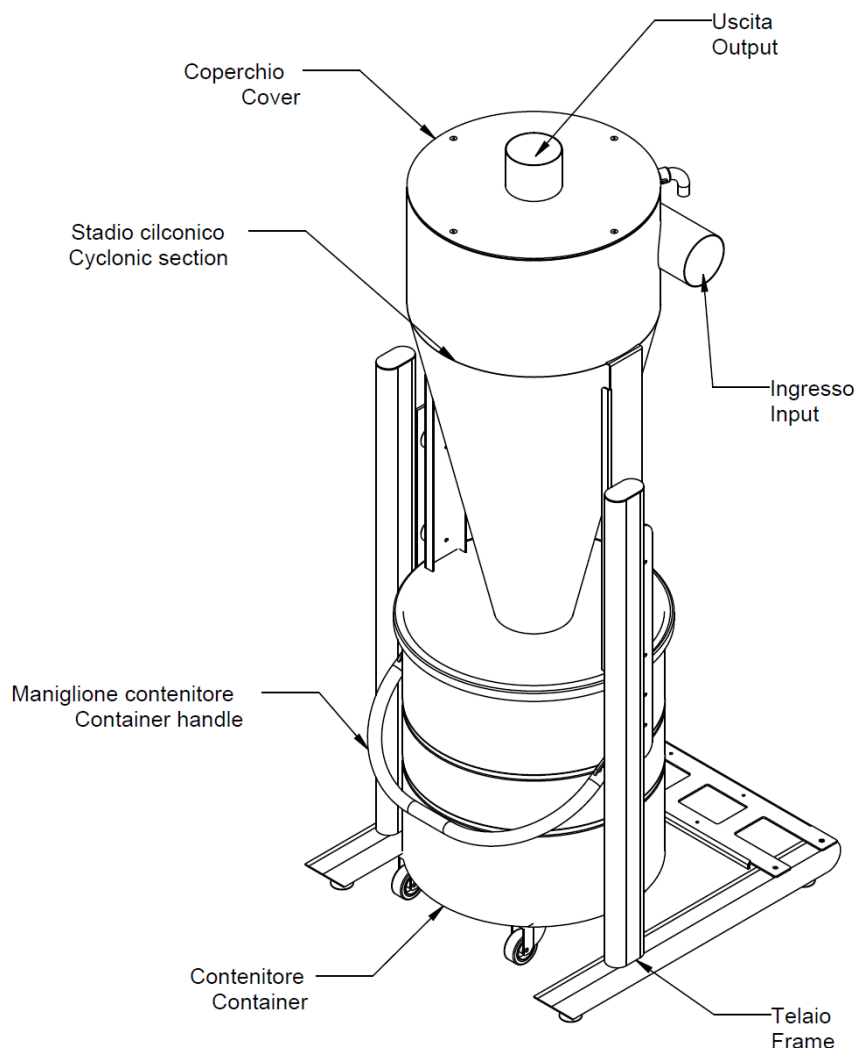


Figura 2

2.4. Telaio

Il Telaio è la struttura di supporto del Vortex. Tramite i piedi di appoggio è possibile regolare in piano il Vortex anche su un appoggio non regolarmente in piano.

2.5. Contenitore Polveri

Il Contenitore Polveri è dotato di 4 ruote e ha una capacità di raccolta di 90Lt. Lo stesso può essere dotato di sacco di raccolta per lo smaltimento delle polveri. Tramite il maniglione le operazioni di sgancio e aggancio del contenitore sono molto agevoli. Il contenitore polveri è dotato inoltre, di un tubo di depressione che garantisce la ritenuta del sacco di raccolta polveri.

2.6. Stadio Ciclonico

Lo stadio Centrale è il cuore del separatore e consente, tramite le sue geometrie, di separare le polveri dall'aria senza l'ausilio di filtri aggiuntivi. Può raggiungere un'efficienza di filtraggio delle polveri aspirate del 99%. Tramite 4 viti è possibile rimuovere il coperchio per effettuare una manutenzione straordinaria di pulizia.

2.7. Adesivi di sicurezza e pericolo

Nella Figura 4 vengono indicati i punti di applicazione degli adesivi di Prescrizione, Pericolo e Divieto che contribuiscono ad un utilizzo in sicurezza del Vortex

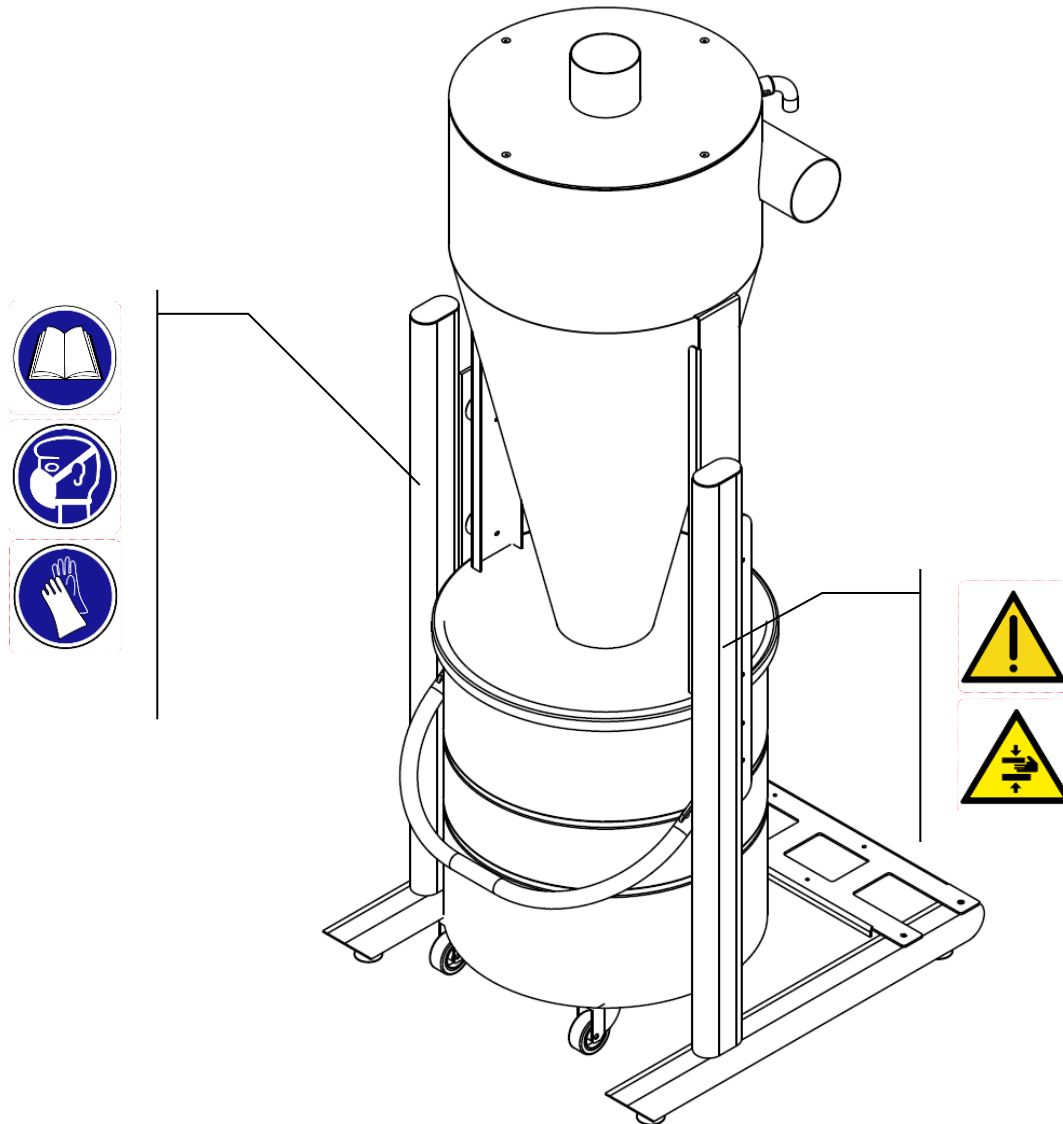


Figura 3

3. Movimentazione e Disimballo

Il Vortex Ø100mm viene spedito fissato ad un euro pallet all'interno di un imballo di cartone per proteggerlo durante la fase di trasporto e di consegna.

Si raccomanda di non rimuovere l'imballaggio fino al momento dell'installazione al fine di evitare danneggiamenti.



ATTENZIONE

Per la movimentazione è necessario utilizzare idonei mezzi di sollevamento e prestare particolare attenzione al bilanciamento del peso.



CAUTELA

Non capovolgere il prodotto ancora imballato.

Non utilizzare taglierini per la rimozione dell'imballo

Il costruttore declina ogni responsabilità per eventuali danni causati dall'errata apertura dell'imballaggio.



ATTENZIONE

Nelle operazioni di movimentazione utilizzare gli appositi dispositivi di protezione individuale.

Il mancato utilizzo degli appositi DPI in fase di movimentazione e disimballo espone l'operatore al rischio di schiacciamento del piede per perdita di stabilità.



Il mancato utilizzo dei guanti non garantisce una presa sicura nella movimentazione con il rischio di caduta accidentale.



All'atto della consegna è necessario controllare immediatamente la conformità e l'integrità del materiale con il trasportatore per non dare luogo a contestazioni per danni attribuibili al trasporto.

Se si riscontrano danni all'apparecchiatura la merce andrà respinta.

Se la merce viene ritirata si ritiene accettata e non potranno essere richiesti risarcimenti.



ATTENZIONE

La base d'appoggio non deve avere un'inclinazione superiore a 8% per evitare il rischio di ribaltamento dovuto a perdita di stabilità.



IMPORTANTE

Conservare l'imballo per il periodo di copertura della garanzia

4. Installazione



Questa apparecchiatura è destinata ad essere installata da personale adeguatamente formato e addestrato.



Tutto il montaggio dell'apparecchiatura deve essere eseguito da personale qualificato rispettando le regole d'arte e in conformità con le diverse norme e regolamenti.



Nelle operazioni di installazione utilizzare gli appositi dispositivi di protezione individuale. Il mancato utilizzo degli appositi DPI in fase di movimentazione e disimballo espone l'operatore al rischio di schiacciamento del piede per perdita di stabilità.



Il mancato utilizzo dei guanti non garantisce una presa sicura nella movimentazione con il rischio di caduta accidentale.

4.1. Scegliere la collocazione

Le scelte deve essere operata in base ai seguenti criteri:

- Il Vortex deve essere installato in ambienti protetti e ben areati, può essere posizionato vicino alla centrale aspirante o in prossimità del punto di raccolta delle polveri. La distanza massima tra Vortex e centrale può variare in funzione del modello di centrale aspirante installato.
- Il locale prescelto deve disporre di uno spazio libero e ben illuminato attorno alla centrale in modo da rendere agevoli gli interventi di manutenzione e riparazione.
- Il Vortex **non deve** essere installato in ambienti in cui:
 - sia presente una fonte di calore nelle immediate vicinanze
 - la temperatura ambiente possa raggiungere valori inferiori a 5°C e superiori a 35°C
 - l'umidità sia molto elevata o si presenti l'eventualità di allagamenti
 - siano presenti prodotti infiammabili o esplosivi
 - in ambienti con la presenza di radiazioni ionizzanti
- È cura dell'utilizzatore effettuare una valutazione del rischio rumore della propria attività nel luogo di installazione del Vortex

4.2. Installazione

Il Vortex è un preseparatore ed è stato concepito per filtrare tramite il moto ciclonico oltre il 98% delle polveri aspirate. Questo principio consente di ridurre al minimo la manutenzione del filtro a cartuccia della centrale aspirante che, in particolari applicazioni, si intaserebbe facilmente in funzione del materiale aspirato.

Il posizionamento del Vortex deve essere effettuato rispettando le misure al cap. 2.1 e considerando gli ingombri necessari sul lato destro per l'allacciamento all'impianto e nella parte superiore per l'uscita dell'aria. Fare riferimento al cap. 3.1 per la scelta della collocazione.

A questo punto occorre collegare il Vortex alla tubazione in arrivo dalla e l'uscita dello stesso andrà collegata all'ingresso dell'aria della centrale aspirante.

5. Utilizzo e Funzionamento

Accertata la sicurezza e la funzionalità dell'impianto è indispensabile predisporre che tutte le persone incaricate della gestione dell'impianto siano opportunamente formate e messe a conoscenza di tutte le informazioni contenute nel presente manuale, in particolare che siano informate sui pericoli derivanti dal funzionamento e delle precauzioni da osservare per ridurre al minimo i rischi durante l'impiego.

Il Vortex non necessita di alcun avvio o spegnimento, le uniche operazioni da eseguire saranno quelle relative allo svuotamento del contenitore polveri ed eventualmente, nel caso in cui lo si utilizza, la sostituzione del sacco di raccolta polveri.

6. Manutenzione

6.1. Manutenzione ordinaria

Una manutenzione accurata prolunga la durata dell'impianto e assicura nel tempo prestazioni costanti, evitando inconvenienti dovuti a fermo macchina imprevisti.

L'interfaccia utente posta sulla centrale segnalerà le operazioni di manutenzione periodica che dovranno comunque essere effettuate secondo le tempistiche riportate in tabella:

<i>Operazioni periodiche</i>	<i>Intervallo ordinario</i>
Controllo livello riempimento contenitore polveri	Variabile
Verifica stato di intasamento filtro ritenuta sacco	Mensile
Verifica stato di intasamento stadio ciclonico	Annuale



Gli intervalli delle operazioni periodiche possono variare in base al tipo di applicazione.

6.2. Sostituzione sacco di raccolta polveri

È necessario effettuare la sostituzione del sacco di raccolta polveri contenuto nel separatore con frequenza periodica, come indicato nella tabella Operazioni periodiche



Prima di procedere all'operazione di sostituzione è necessario indossare mascherina e guanti di protezione. Utilizzare solo sacchi di ricambio originali General D'Aspirazione.



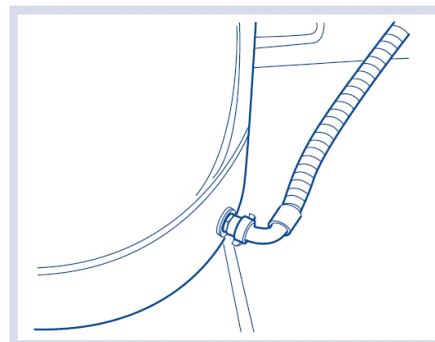
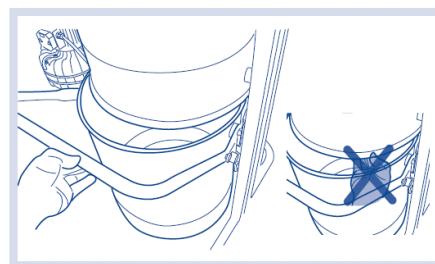
Il mancato utilizzo degli appositi dispositivi di protezione individuali espone l'operatore al rischio d'inalazione di polveri nocive alla salute, o al contatto con la pelle di sostanze allergeniche.



Nella fase di aggancio del contenitore polveri c'è il rischio di cesoiamento delle dita.

La procedura per la sostituzione del sacco raccolta polveri è la seguente:

1. Sganciare il modulo inferiore del separatore alzando il maniglione contenitore.
2. Estrarre il modulo inferiore del separatore facendolo scorrere sulle proprie ruote e con l'ausilio dell'apposito maniglione.
3. Estrarre il sacco di raccolta polveri e sostituirlo con uno nuovo.
4. Ripiegare i bordi del sacco verso l'esterno.
5. Agganciare nuovamente il contenitore polveri al separatore abbassando il maniglione. In caso si rendesse necessario allontanare il contenitore polveri dal separatore, per svuotare il sacco di raccolta occorre svitare il tubo di vuoto che consente il mantenimento del sacco in posizione corretta.



6.3. Manutenzione straordinaria


Le manutenzioni straordinarie devono essere eseguite solo da personale autorizzato.

- Riparazioni/sostituzioni componenti

È necessario inoltrare una richiesta di intervento al **Servizio Assistenza Tecnica** del costruttore

Previa autorizzazione del costruttore, talune operazioni possono essere eseguite da personale qualificato

7. Ricambi

Codice	Descrizione	
0216033	Sacchetto rifiuti (confezione 20 pz.)	

8. Inconvenienti cause e rimedi

Inconveniente	Causa	Rimedio
Il sacco polveri viene aspirato	Sacco polveri danneggiato/ non correttamente posizionato o filtro ritenuta intasato	Verificare che il sacco raccolta polveri sia integro e che sia opportunamente ribordato all'esterno di tutta la circonferenza del contenitore polveri. Accertarsi che il filtro ritenuta sacco e il suo condotto sia libero da ostruzioni.
Il filtraggio non avviene adeguatamente	Chiusura contenitore non ermetica, aspirazione polveri non idonee a questo sistema di filtraggio	Verificare che non vi siano perdite nel prodotto. Contattare l'ufficio tecnico per valutazioni sul tipo di prodotto aspirato.

Qualora i problemi riscontrati non siano elencati nel presente Manuale è necessario contattare il Centro Assistenza.



IMPORTANTE

Se il Vortex continua a non funzionare correttamente: Contattare il vostro rivenditore oppure il distributore che vi fornirà il centro assistenza autorizzato – comunicando il numero di matricola e modello – Vedi capitolo 10 “Garanzia sul Prodotto”



IMPORTANTE

E' assolutamente vietato effettuare sul Vortex riparazioni e/o manutenzioni non autorizzate in questo manuale.

Tutti gli interventi di riparazione per guasto o malfunzionamento devono essere eseguiti da personale qualificato del Servizio Assistenza. Nel caso in cui personale non autorizzato effettui riparazioni o manomissioni, la garanzia sul prodotto decade e solleva il Produttore da qualsiasi responsabilità per eventuali danni a persone e/o cose conseguenti a tale intervento.

9. Messa fuori servizio e smaltimento

Una volta che l'apparecchio ha terminato il suo ciclo di vita e si vuole procedere alla rottamazione, è necessario attenersi alle seguenti istruzioni per la tutela dell'ambiente:



La presenza di questo simbolo sul prodotto o sulla confezione indica che il prodotto non deve essere considerato come un normale rifiuto domestico, ma deve essere portato nel punto di raccolta appropriato per il riciclaggio di apparecchiature elettriche ed elettroniche.

Provvedendo a smaltire questo prodotto in modo appropriato, si contribuisce a evitare potenziali conseguenze negative per l'ambiente e per la salute, che potrebbero derivare da uno smaltimento inadeguato.

Per informazioni più dettagliate sul riciclaggio di questo prodotto, contattare l'ufficio comunale, il servizio locale di smaltimento rifiuti o il negozio in cui è stato acquistato il prodotto.



Nelle operazioni di dismissione utilizzare gli appositi dispositivi di protezione individuale.

Il mancato utilizzo degli appositi DPI in fase di dismissione e smaltimento espone l'operatore al rischio di schiacciamento del piede per perdita di stabilità.



Il mancato utilizzo dei guanti non garantisce una presa sicura nello smaltimento con il rischio di caduta accidentale.



Nelle Operazioni di smaltimento e disimballo può esserci il rischio di schiacciamento dovuto a perdita di stabilità o caduta dell'apparecchiatura.

Le operazioni di smontaggio devono essere eseguite esclusivamente da personale qualificato.

Lo smaltimento dei rifiuti industriali deve avvenire normalmente tramite ditte abilitate alla rottamazione.

Se la macchina è fuori servizio per guasto, riparazione o comunque non funzionante in sicurezza, è opportuno segnalarlo con un cartello.

10. Garanzia sul Prodotto

○ **Garanzia Legale**

Il Vortex Ø100mm è coperto da "Garanzia Legale" riferita alla normativa Europea recepita con Dlg 206/2005 a condizione, che ne sia stato fatto un uso conforme a quanto indicato nel presente Manuale di Uso e Manutenzione relativamente agli scopi e a ai fini d'utilizzo.



Importante

La data della Garanzia, si riferisce al documento d'acquisto, fattura o ricevuta o scontrino fiscale. Deve quindi essere conservato per attestare la validità.

DATI DEL PRODOTTO

Modello _____ *Serial N.* _____

Data di Acquisto _____

DATI DELL'INSTALLATORE

Ragione Sociale
(TIMBRO)

DATA
INSTALLAZIONE
COLLAUDO

Cognome _____

Nome _____

Via _____

CAP _____

Città _____

Prov. _____

Tel /Cell. _____

FAX _____

DATI DEL CLIENTE

Cognome _____

Nome _____

Via _____

CAP _____

Città _____

Prov. _____

Tel /Cell. _____

FAX _____



- Si consiglia di conservare l'imballo per il periodo di validità della garanzia
- Per qualsiasi inconveniente, mal funzionamento o guasto contattare il Vostro Rivenditore, che vi fornirà il CENTRO ASSISTENZA AUTORIZZATO

11. Dichiarazione di conformità CE

DICHIARAZIONE “CE” DI CONFORMITA’

VORTEX Ø100mm

I Vortex sono stati progettati e fabbricati conformemente alle direttive e norme seguenti:

Direttiva 2006/42/CE

Direttiva Macchine

Il manuale di istruzioni indica in particolare le norme di installazione e uso dell’apparecchiatura.

Quando l’apparecchiatura viene inserita in un impianto, la conformità dell’insieme (impianto) deve essere redatta con dichiarazione dell’operatore che ne esegue l’installazione finale.

Il responsabile della redazione del Fascicolo Tecnico è il Resp. Ricerca e Sviluppo all’indirizzo del fabbricante.

GENERAL D’ASPIRAZIONE di Bianchi Claudia & C. s.a.s.

San Mauro Pascoli, 07/2022

Via Del Lavoro, 9/11 - 47030 San Mauro Pascoli (FC)

Tel. 0541 931012

www.generaldaspirazione.com

e-mail: info@generaldaspirazione.com

Legale Rappresentante

Claudia BIANCHI



**GENERAL[®]
D'ASPIRAZIONE**
IMPIANTI ASPIRAPOLVERE CENTRALIZZATI